

ECOT  СК



FABRIKANTERKLÆRING

Udstedt i henhold til lov nr. 449 af 27.12.97 og finansministeriets cirkulære nr. 57/E af 24.02.1998 (Skattelettelser for genvinding af beboelsesområder) forlænget med lov nr. 488 af 23.12.99, samt af finansloven 2001):

Ecoteck srl attesterer, at produkterne:

LISA, FRANCESCA, MONICA, ILARIA, SERENA, ELENA, ELENA AIRPLUS, SOFIA, SILVIA, ARIANNA, ECOVISION, LAURA, VERONICA, SNELLA, GLORIA

Som indvendigt består af:

- brændkammer og brændskål i stål
- forbrændingskammer i Vermiculit
- låge med keramikglas, som tåler høje temperaturer
- justerbar primærluftmængde
- elektronisk printkort

er energibesparende (i henhold til lov 10/91 og præsidentdekret (D.P .R) nr. 412 af 26.08.93), og som sådan nyder de godt af skattefordele i forbindelse med begrænsning af energiforbrug i bygninger (i henhold til Art. 1, bogstav g) omfattet af det ministerielle dekret af 15.02.92 (Statstidende nr . 107 af 09.05.1992).

Det pågældende produkt hører netop ind under de varmegeneratore r, som benytter biobrændsel produkter som energikilde, og som under normale driftsforhold har en virkningsgrad, der ikke er under 70% ved måling med direkte metode.

Palazzolo sull'Oglio ECOTECK srl

Indholdsfortegnelse

1.	Introduktion.....	Side	5
2.	Sikkerhedsinformation.....	Side	6
3.	Generelt.....	Side	6
3.1.	Ansvar	Side	6
3.2.	Reserve dele.....	Side	6
3.3.	Kakler.....	Side	6
3.4.	Hvad er træpiller?.....	Side	7
3.5.	Hvordan er en pilleovn opbygget?.....	Side	8
4.	Sikkerhedsanordninger.....	Side	8
5.	Tekniske specifikationer.....	Side	8
6.	Placering, montering og installation.....	Side	15
6.1.	Placering af pilleovn på bundplade.....	Side	15
7.	Beskrivelse af betjeningsknapper.....	Side	17
7.1.	Beskrivelse af menuer.....	Side	17
7.1.2.	Indstilling af ur (Menu: SET ur).....	Side	17
7.1.3.	Indstilling af sprog (Menu: Sprog).....	Side	17
7.1.4.	Menu: tilstand ovn.....	Side	18
7.1.5.	Menu: timer drift	Side	18
7.1.6.	Menu: seindstillinger.....	Side	18
7.1.7.	Indstilling af timer (Menu: SET Tid).....	Side	18
8.	Beskrivelse af symboler og display visninger.....	Side	21
8.1.	Symboler	Side	21
9.	Beskrivelse af funktioner.....	Side	21
9.1.	Ændring af effekt trin.....	Side	21
9.2.	Modul drift.....	Side	21
9.3.	Ændring af rumtemperaturens indstilling.....	Side	21
9.4.	Indstilling af pile-luftblanding.....	Side	22
9.5.	Automatisk påfyldning af snegl.....	Side	23
9.6.	Tænding af pilleovnen.....	Side	23
9.7.	Fjernbetjening.....	Side	24
9.8.	Kortfattet skema over driftfaser.....	Side	24
9.9.	Beskrivelse af alarmer.....	Side	25
10.	Eldiagram.....	Side	26
10.1.	Eldiagram for pilleovn model konvektion.....	Side	26
10.2.	Eldiagram for pilleovn model Air plus.....	Side	27
11.	Vedligeholdelse.....	Side	28
11.1.	Rengøring af overflader.....	Side	28
11.2.	Rengøring af brændskål før hver tænding.....	Side	28
11.3.	Rengøring af Firex 600.....	Side	28
12.	Garanti.....	Side	29
12.1.	Garantibevis.....	Side	29
12.2.	Garantibetingelser	Side	29
12.3.	Information og problemer.....	Side	29

Indtroduktion

Bemærk:

Det anbefales grundigt at læse denne brugervejledning, som beskriver alle de nødvendige faser for en perfekt funktion af pilleovnen.

Advarsel:

De forskrifter, som er indeholdt i denne brugervejledning vedrørende installation og vedligeholdelse, kan afvige fra de gældende bestemmelser på det sted, hvor pilleovnen skal anvendes.

Hvis dette er tilfældet, skal anvisningerne fra de kompetente myndigheder på det pågældende sted overholdes. De tegninger, som findes i brugervejledningen er vejledende og er ikke i målestok.

Information:

Den emballage, som vi har benyttet, giver en god beskyttelse mod eventuelle skader, som skyldes transporten. Kontrollér i alle tilfælde pilleovnen umiddelbart efter leveringen. Underret omgående din Ecoteck forhandler om eventuelle synlige skader.

Beskrivelse af bruger- og vedligeholdelsesvejledning:

Firmaet Ecoteck ønsker med denne bruger- og vedligeholdelsesvejledning at give brugerne alle oplysninger om sikkerhed ved brug af pilleovnen for at hindre skader på genstande eller personer eller dele af selvpilleovnen. Læs derfor venligst grundigt denne vejledning inden enhver form for brug af produktet.

SIKKERHEDSFORSKRIFTER

Ved fremstillingen af Ecoteck-pilleovne udvises der stor opmærksomhed over for de enkelte komponenter for således at beskytte både brugeren og installatøren mod eventuelle uheld.

Det henstilles derfor til det autoriserede personale, efter ethvert indgreb på pilleovnen, at være særlige opmærksomme på elekt riske forbindelser.

Installationen skal udføres af autoriseret personale. Personalet skal udstede en overensstemmelseserklæring for anlægget til køberen. Køberen skal påtage sig hele ansvaret for den endelige installation og den deraf følgende korrekte funktion af den installerede pilleovn. Der skal også tages højde for alle de nationale, regionale, provins- og kommunale love og bestemmelser, som findes i det land, hvor pilleovnen er installeret. Ecoteck S.R.L. har intet ansvar i tilfælde af manglende overholdelse af sådanne sikkerhedsforskrifter.

Denne brugervejledning er en integreret del af produktet: sørg for, at den altid følger pilleovnen også i tilfælde af overdragelse til en anden ejer eller bruger, eller hvis den flyttes til et andet sted. Hvis brugervejledningen beskadiges eller bortkommer, skal du anmode om et nyt eksemplar hos din ECOTECK forhandler

Denne pilleovn skal anvendes til den brug, den udtrykkeligt er blevet fremstillet til. Brug aldrig ovnen som forbrændingsanlæg eller til hvilken som helst anden brug, som afviger fra den, den er fremstillet til. Ethvert kontraktligt ansvar og ansvar uden for kontrakt for producenten for skader på personer, dyr eller genstande, som skyldes installationsfejl, justerings- eller vedligeholdelsesfejl eller ukorrekt brug er udelukket. Der må ikke benyttes andre brændstoffer end pille. Brug ikke flydende tændvæsker.

Kontrollér efter at have fjernet emballagen fra pilleovnen, at indholdet er intakt og komplet.

Alle de elektriske komponenter, som pilleovnen består af, må udelukkende udskiftes med originaldele af en autoriseret tekniker.

Der skal udføres vedligeholdelse af ovnen mindst en gang om året, og den skal fastsættes i tide sammen med den tekniske service. **Foretag ikke nogen ændringer på pilleovnen uden tilladelse.**

Af sikkerhedsgrunde skal følgende huskes:

- Det er forbudt at lade børn eller andre ikke myndige personer bruge ovnen uden bistand.
- Rør ikke ved ovnen, hvis du har bare fødder, eller har våde legemsdele.
- Det er forbudt at ændre sikkerhedsanordningerne eller indstillingen uden tilladelse eller anvisninger fra Ecoteck.
- Ved installationen skal brugeren informeres om:
 1. I tilfælde af vandlækage skal vandforsyningen lukkes, og den tekniske service skal omgående underrettes herom.
 2. Anlæggets driftstryk skal kontrolleres regelmæssigt. Hvis pilleovnen ikke benyttes i længerevarende perioder anbefales det, at det tekniske servicepersonale mindst udfører nedenstående indgreb:
 - Lukke vandhanerne til varmeanlægget og de sanitære installationer.
 - Tømme varmeanlægget og de sanitære installationer, hvis der er fare for frost.

Pilleovnen - især dens udvendige overflader – når under funktionen meget høje temperaturer ved berøring. Håndtér den med forsigtighed for at undgå forbrændinger.

Pilleovnen er udformet til at fungere under et hvilket som helst klimatiske forhold. **Ved meget ugunstige forhold (vind, frost) kan der aktiveres sikkerhedssystemer, som får ovnen til at slukke. Hvis dette sker, skal din ECOTECK forhandler kontaktes.** Deaktiver under ingen omstændigheder sikkerhedssystemerne.

1. Til lykke

Kære kunde,

Til lykke med dit fortræffelige valg.

Med den brugervenlige pilleovn fra Ecoteck kan du selv med egne øjne se, hvordan kvalitet og økonomi kan gå op i en højere enhed og give optimale ydelser med et lille forbrug. I det følgende kan du finde nogle forslag, til at opnå det maksimale udbytte af din pilleovn og fuldt ud nyde godt af alle de fordele, som den kan og vil give dig.

Vi søger på den måde at være tættere på vores kunder for at tilbyde optimal teknisk kundeservice, til dem, som benytter vores teknologi.

Ecoteck srl takker for tilliden og ønsker dig lykkelige stunder i selskab med din pilleovn.

2. Sikkerhedsinformation

Pilleovnen skal installeres og godkendes af personale, som er specialiseret og uddannet af producenten. Læs venligst denne bruger- og vedligeholdelsesvejledning før pilleovnen installeres og tages i brug.

I tilfælde af spørgsmål bedes du rette henvendelse til din Ecoteck-forhandler.

ADVARSEL:

- Klargør det sted, hvor pilleovnen skal installeres i henhold til de lokale, de nationale og europæiske bestemmelser.
- Pilleovnen må kun forsynes med kvalitetspiller med en diameter på 6 mm, som beskrevet i det respektive kapitel.

Pilleovnen fungerer ikke med almindeligt træ.

Pilleovnen må ikke benyttes som forbrændingsanlæg. BRANDFARE!!!

- Installationen, den elektriske tilslutning, funktionskontrollen og vedligeholdelsen skal udføres af kvalificeret og autoriseret personale.
- En forkert installation eller en dårlig vedligeholdelse (som ikke er i overensstemmelse med det, der er beskrevet i denne vejledning) kan medføre skader på personer eller genstande. Hvis dette er tilfældet er ECOTECK fritaget for ethvert civilt eller strafretligt ansvar forbundet hermed.
- Før den elektriske pilleovn tilsluttes elnettet, skal aftræksrørene tilsluttes (specifikke for pilleovne, som ikke er aluminium) aftrækskanalen (skorstenen).
- Beskyttelsesgitteret, som sidder indvendigt i pille magasinet, må aldrig fjernes.
- Der skal være tilstrækkelig udluftning i det rum, hvor pilleovnen skal installeres.
- Åbn aldrig lågen, når pilleovnen er i funktion. BRANDFARE!!!
- Det er forbudt at lade pilleovnen fungere med åben låge eller med beskadiget glas. BRANDFARE!!!
- Under pilleovnens funktion sker der en kraftig opvarmning af overfladerne, glasset, håndtaget og rørene. Rør derfor kun disse dele under funktionen med passende beskyttelsesanordninger.
- Tænd ikke pilleovnen uden først at have udført det daglige eftersyn som beskrevet i kapitlet VEDLIGEHOLDELSE i denne brugervejledning.
- Læg aldrig tøj til tørre på pilleovnen. Eventuelle tørrestativer og lignende skal holdes på passende afstand. BRANDFARE!!!
- Følg omhyggeligt vedligeholdelsesprogrammet.
- Sluk ikke pilleovnen ved at afbryde den fra elnettet. Brug altid P3
- Rengør ikke pilleovnen, før den og asken er helt afkølet.
- Udfør alt arbejde med størst mulig sikkerhed og ro..

3. Generelt

Pilleovnen må kun bruges i beboelsesrum. Da den er styret af et elektronisk kort, er forbrændingen fuldstændig automatisk og kontrolleret. Printkortet regulerer optændingsfaserne, 5 effekt-trin, nedslukning og garanterer således en sikker funktion.

Størstedelen af den askeske, som skabes under forbrændingen af piller bæres via brændskålen, som anvendes til forbrændingen, ned i askeskuffen.

Kontrollér i alle tilfælde dagligt brændskålen, da ikke alle piller har høj kvalitativ standard og kan derfor efterlade rester, som er vanskelige at fjerne.

Glasset er forsynet med et særligt rudeskyl til selvrensning af det. Det kan dog ikke undgås, at der dannes en let grålig patina på glasset efter nogle timers funktion.

Som allerede nævnt skal pilleovnen anvendes med piller med en diameter på 6 mm, men den kan også fungere med piller med en anden diameter. Nærmere info ved henvendelse til din Ecoteck-forhandler.

3.1 Ansvar

Ved leveringen af denne brugervejledning fralægger Ecoteck ethvert civilt eller strafretligt ansvar for ulykker, som skyldes manglende delvis eller hel overholdelse af de anvisninger, som findes heri.

Ecoteck fralægger sig ethvert ansvar for ukorrekt brug af pilleovnen fra brugerens side, for ændringer og/eller ikke autoriserede reparationer og brug af ikke originale reservedele.

Producenten fralægger ethvert direkte eller indirekte civilt eller strafretligt ansvar som skyldes:

- Dårlig vedligeholdelse
- Manglende overholdelse af de anvisninger, som findes i denne brugervejledning
- Brug, som ikke stemmer overens med sikkerhedsforskrifterne
- Installation, som ikke er i overensstemmelse med gældende bestemmelser i det pågældende land.
- Installation, som er blevet udført af ikke kvalificeret og ikke uddannet personale.
- Ændringer og reparationer, som ikke er blevet autoriseret af producenten.
- Brug af ikke originale reservedele
- Ekstraordinære begivenheder.

3.2. Reservedele

Brug udelukkende originale reservedele. Vent ikke på, at komponenterne slides af brug, før de udskiftes. Udskift en slidt komponent, før den er helt ødelagt for at hindre uheld, som skyldes brud på den slidte komponent.

3.3. Kakler

Pilleovnene, som er forsynet med kakler, har en særlig håndlavet finish, som kan give overfladiske ufuldkommenheder som skygger og fine revner, som gør hver kakkel enestående af sin art. Da det er et meget sart materiale, anbefales det at rengøre det med største forsigtighed og at undgå slag, da der pludseligt kan opstå brud i dem.

Undgå kontakt med kaklen ved påfyldning af pillemagasinet.

3.4. Hvad er træpiller?

Træpiller, som er fremstillet på snedkerier, består af savsmuld og træspåner. Materialet må ikke indeholde stoffer som f.eks. lim, lak eller syntetiske stoffer.

Træet udsættes for et højt tryk og presses gennem en hullet matrice. Takket være det høje tryk, opvarmes savsmulden og aktiverer træets naturlige bindemidler. Træpillerne beholder således deres form også uden at tilføje bindemidler. Træpillerens brændværdi varierer efter typen af træ og kan overstige det naturlige træs brændværdi med 1,5- til 2 gange.

De cylinderformede stænger har en diameter fra 6 - 10 mm og en variabel længde mellem 10 og 50 mm.

Deres vægt er ca. 650 kg/m³. På grund af det meget lave vandindhold (8 – 10%) har de et højt energi indhold.

DIN 51731 standarderne definerer kvaliteten for piller således:

Længde	: ca. 10 - 30 mm
Diameter	: ca. 6 - 10 mm
Vægt	: ca. 650 Kg/m ³
Brændværdi	: ca. 4.9 kWh/Kg
Restfugtighed	: ca. 6 - 12 %
Aske	: <1.5%
Vægtfylde	: >1.0 Kg/dm ³

Det tilrådes, ikke at anbringe posen med piller på kaklerne under påfyldningen.



Fig.1



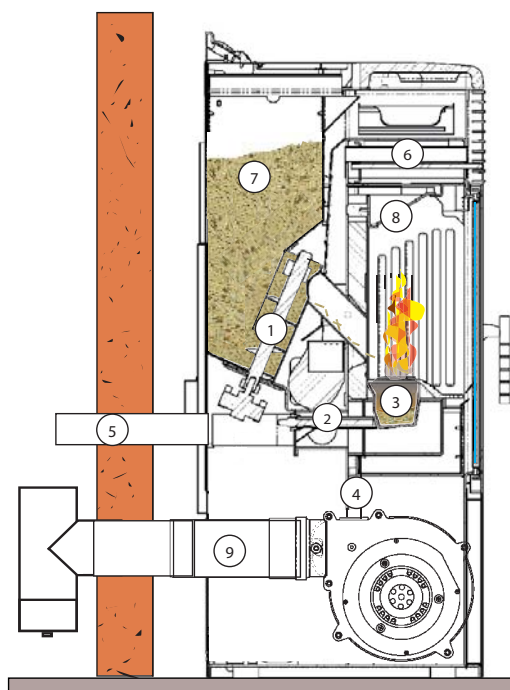
Fig.2

Piller skal i alle tilfælde transporteres og opbevares tørt. Ved kontakt med fugtsulmer de op og bliver således ubrugelige.

Ecoteck anbefaler piller med en diameter på 6 mm til optænding af pilleovnene.

Hvis andre typer anvendes, skal det tekniske servicepersonale sørge for at udføre de nødvendige reguleringer.

3.5. Hvordan er en pilleovn opbygget?



- 1 - Pillesnegl
- 2 - Gløderør
- 3 - Brændskål
- 4 - Røggaskanal
- 5 - Forbrændings lufttilførselsrør
- 6 - Varmeveksler i rustfri stål
- 7 - Pillemagasin
- 8 - Røgvender
- 9 - Røggas aftræksrør

På denne tegning vises de indvendige dele i en pilleovn.

Efter at have fyldt magasinet (7) påfyldes piller via pillesnegen (1) i brændskålen (3).

Tændingen sker ved hjælp af gløderøret (2), som opvarmer luften, der strømmer ind fra lufttilførselsrøret (5). Flammen udvikles ved kontakten med pillerne.

Nu ledes aftræksrøgen væk mod varmeveksleren i rustfri stål (6) og ledes gennem røggaskanalerne (4) via røggasaftrækket (9) ud i skorstenen.

4. 4. Sikkerhedsanordninger

Pilleovnen er forsynet med de mest moderne sikkerhedssystemer, således at der i tilfælde af fejl i en af de enkelte dele eller ved fejl i røggasaftrækket ikke kan ske skader på ovnen eller beboelsesrummet. I alle tilfælde vil pillerne øjeblikkeligt holde op med at falde ned, hvis der opstår et problem, og slukningen aktiveres.

Den tilhørende alarm vil blive vist på displayet. Der findes yderligere detaljer herom i kapitlet tilegnet alarmer.

5. TEKNISKE SPECIFIKATIONER

Alle Ecoteck-produkter fremstilles i henhold til direktiverne:

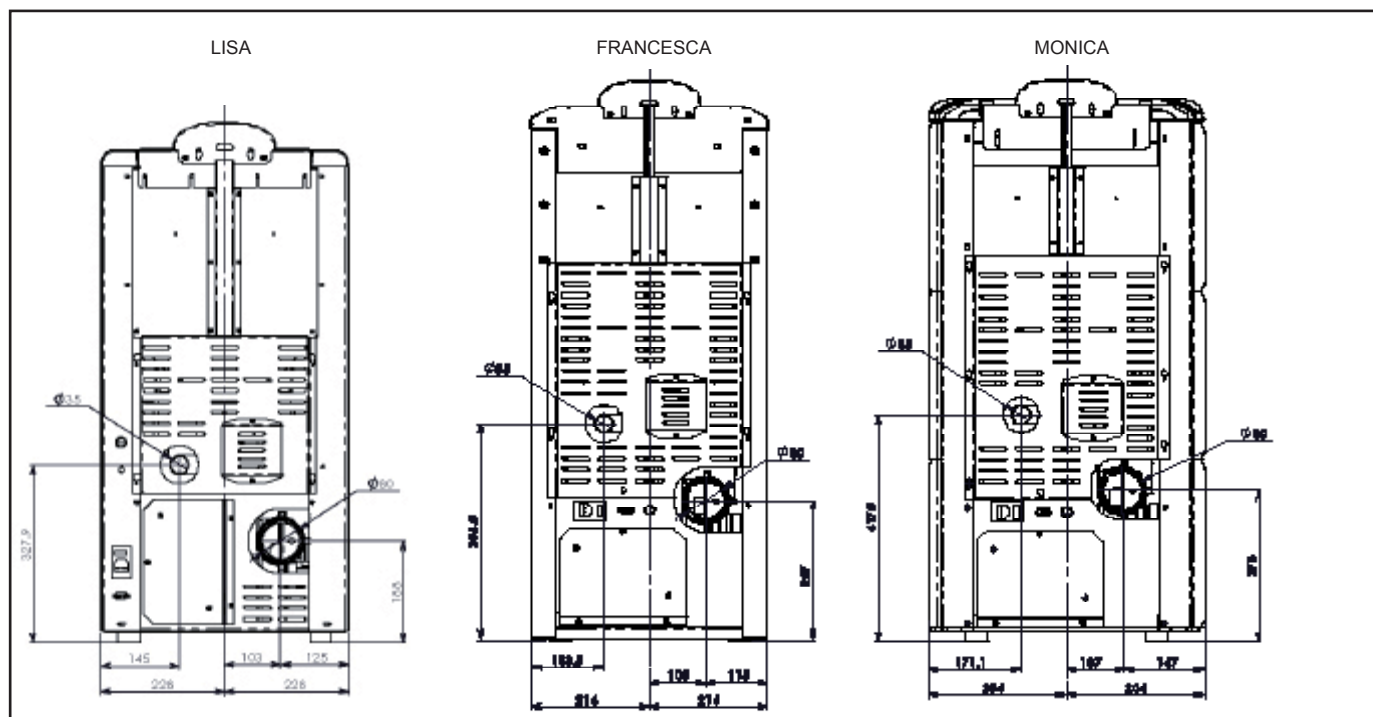
- **89/106 CEE** konstruktionsmaterialer
- **73/23 CEE** elektrisk sikkerhed
- **2006/42/ CEE** maskiner
- **2004/108 CEE** elektromagnetisk kompatibilitet

Og i henhold til følgende standarder.

- **EN 14785**
- **EN 60335.1 EN 50165**
- **EN 292 EN 294 EN 349**
- **EN 55014.1 EN 61000-3-2 EN 61000-3-3**
- **EN 55014.2**

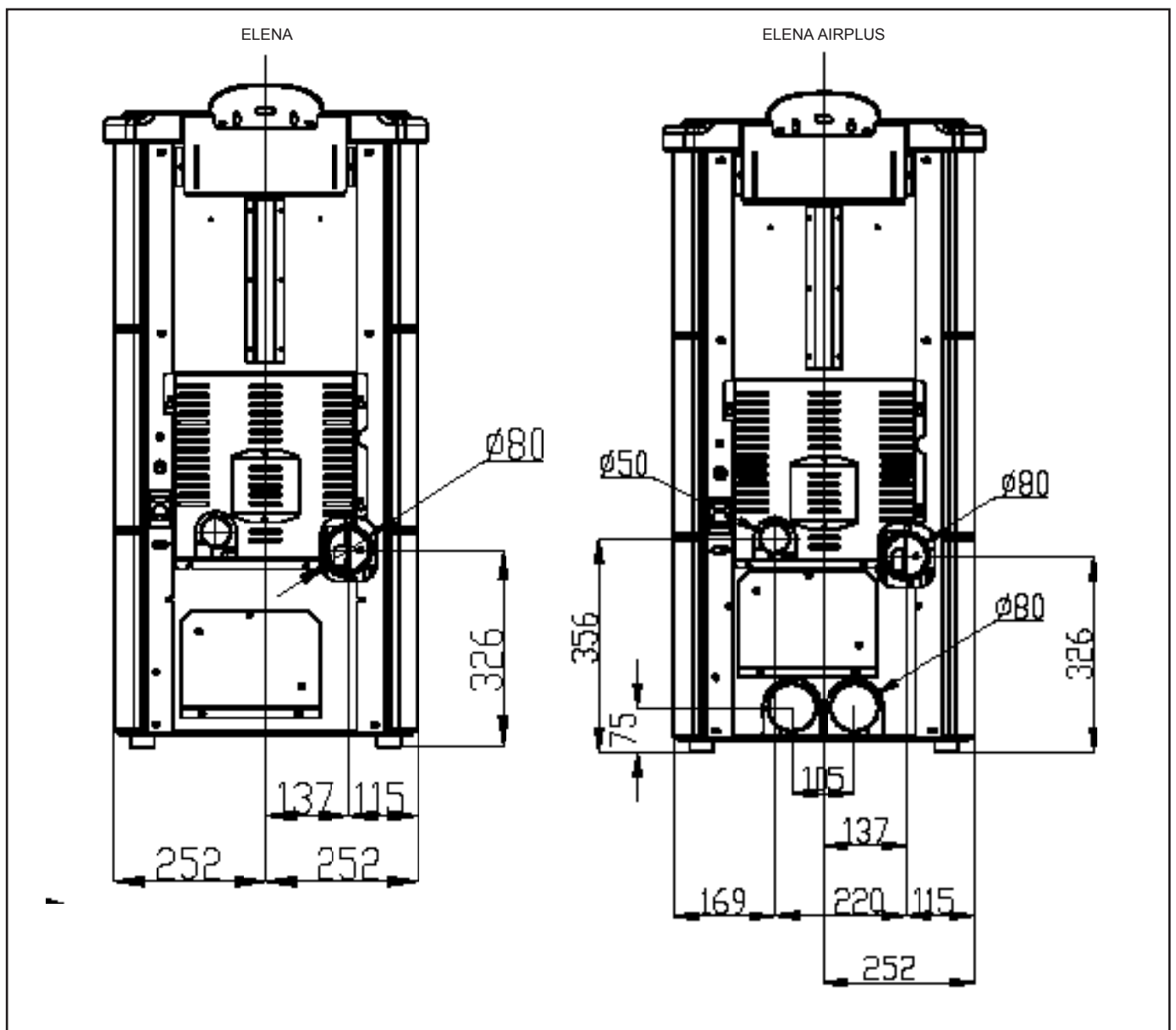
	Måleenhed	Lisa	Francesca	Monica
Højde	mm	900	940	960
Bredde	mm	450	450	520
Dybde	mm	450	450	460
Vægt	Kg	85	100	130
Røggasaftræksrør diameter	mm	80	80	80
Maks. opvarmningsvolumen	m ³	120	150	170
Min.-maks. varmeeffekt	Kw/h	2,5 - 5,6	2,5 - 7,5	2,5 - 8,5
Min.-maks. pilleforbrug/timen.	Kg/h	0,5 - 1,2	0,5 - 1,6	0,5 - 1,8
El forbrug under drift	W	100	100	100
Strømforsyning	V - Hz	220 - 50	220 - 50	220 - 50
Pille magasinets kapacitet	Kg	15	15	15
Min.-maks. drifts/timer	h	12,5 - 30	9,3 - 30	8,3 - 30
Ydeevne	%	80,20 80,39		80,07
CO ved 13%O ₂ min - max	%	0,028 - 0,018	0,040 - 0,019	0,040 - 0,020
Røgmasse min - max	g/s	0,31 - 0,66	0,29 - 0,76	0,29 - 0,81
Minimunstræk		0,1 mbar - 10 Pa	0,1 mbar - 10 Pa	0,1 mbar - 10 Pa
Røgtemperatur min - max	°C	135 - 168	153 - 185	153 - 195

Ovenstående data er vejledende og ikke bindende. Ecoteck forbeholder sig ret til at foretage ændringer for at forbedre produkternes ydelse.



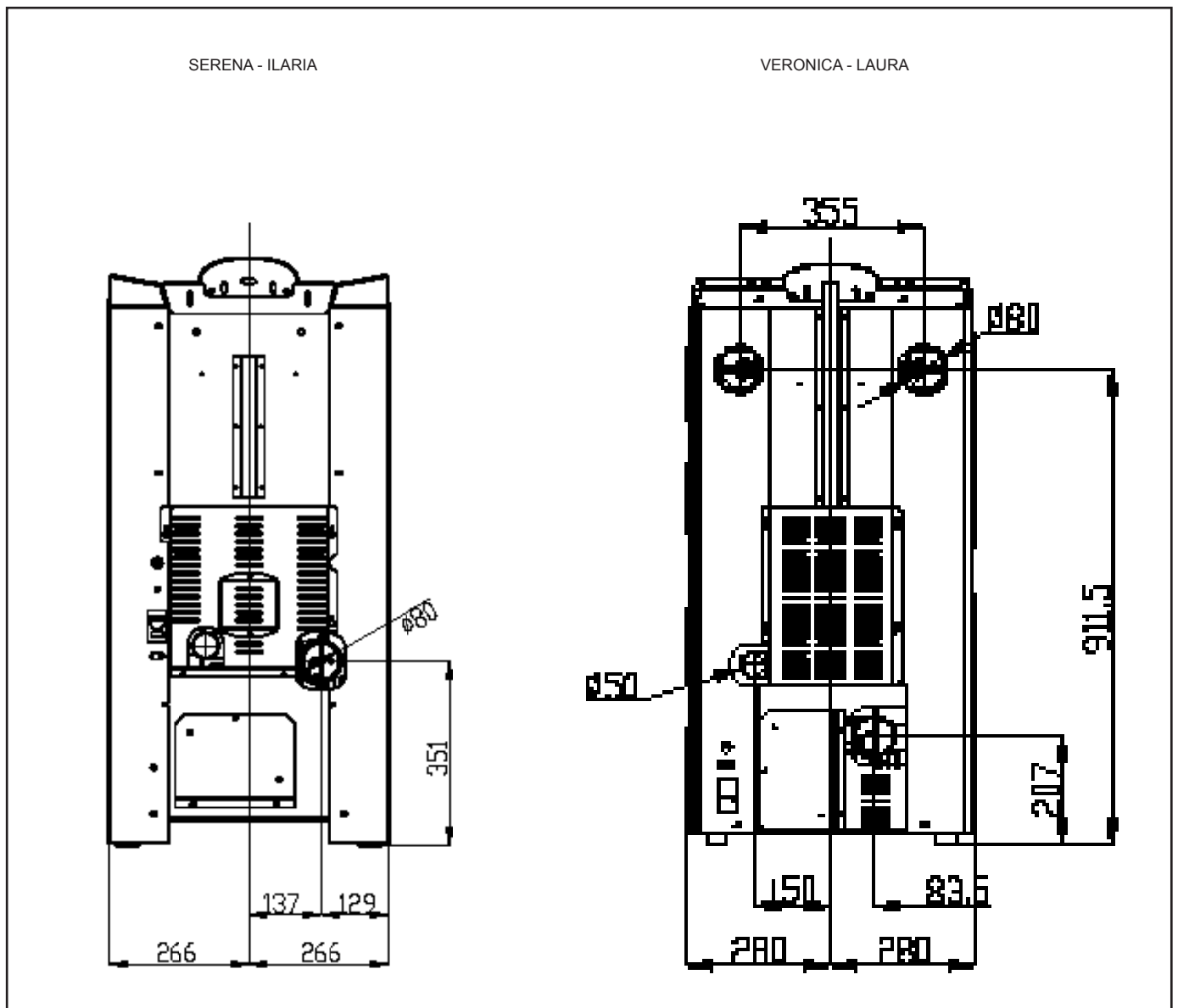
	Måleenhed	Elena	Elena Airplus
Højde	mm	1100	1100
Bredde	mm	530	530
Dybde	mm	550	550
Vægt	Kg	160	170
Røggasaftræksrør diameter	mm	80	80
Maks. opvarmningsvolumen	m ³	230	230
Min.-maks. varmeeffekt	Kw/h	2,5 - 11,5	2,5 - 11,5
Min.-maks. pilleforbrug/timen.	Kg/h	0,5 - 2,5	0,5 - 2,5
El forbrug under drift	W	110	140
Strømforsyning	V - Hz	220 - 50	220 - 50
Pille magasinets kapacitet	Kg	31	31
Min.-maks. drift/timer	h	12,4 - 62	12,4 - 60
Ydeevne	%	81	81
CO ved 13%O ₂ min - max	%	0,03 - 0,04	0,03 - 0,04
Røgmasse min - max	g/s	9,4 - 11,3	9,4 - 11,3
Minimumstræk		0,1 mbar - 10 Pa	0,1 mbar - 10 Pa
Røgtemperatur min - max	°C	103 - 209	103 - 209

Ovenstående data er vejledende og ikke bindende. Ecoteck forbeholder sig ret til at foretage ændringer for at forbedre produkternes ydelse.



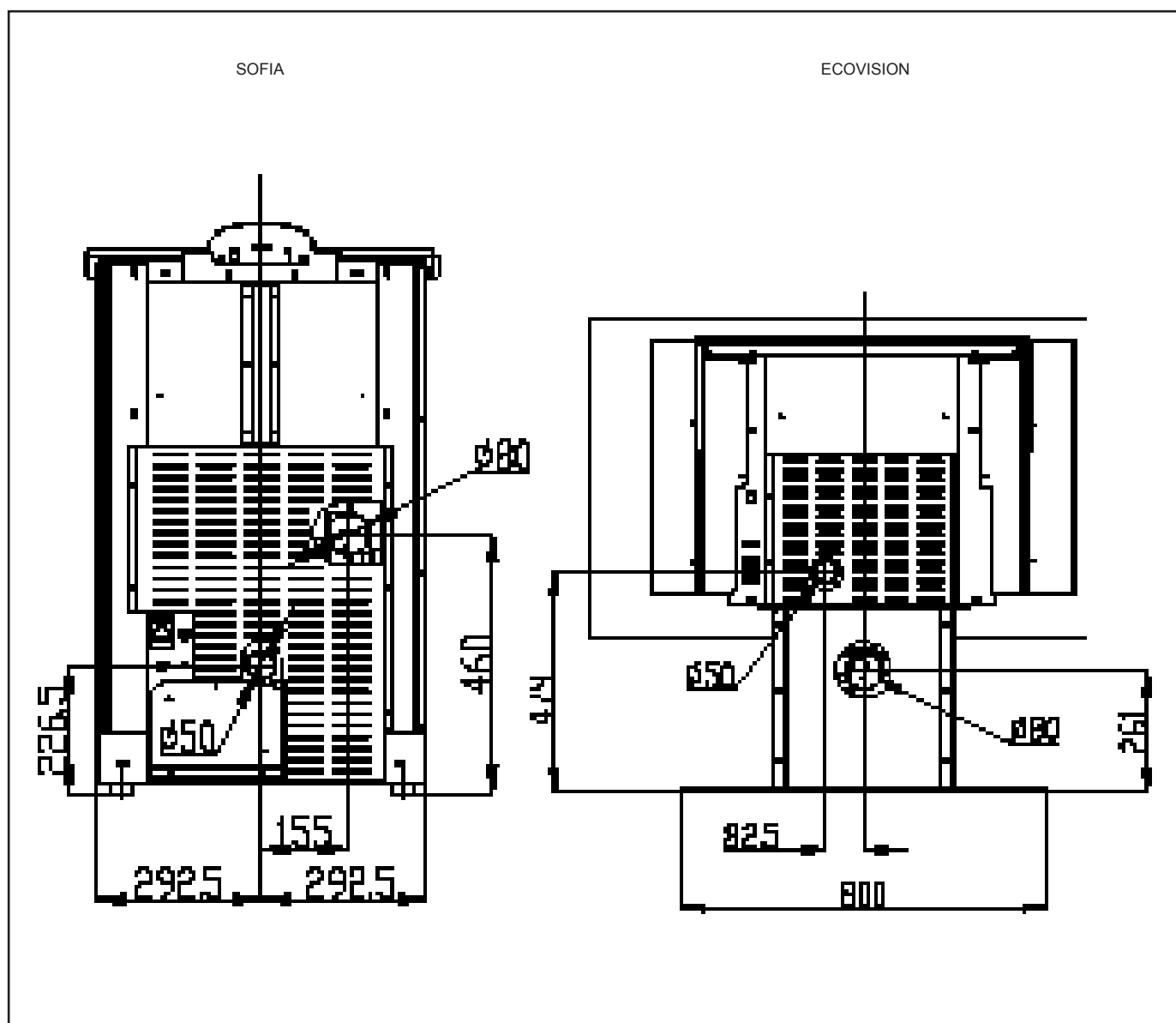
	Måleenhed	Serena - Ilaria	Veronica - Laura
Højde	mm	1080	1060
Bredde	mm	530	560
Dybde	mm	540	610
Vægt	Kg	120 - 110	170 - 155
Røggasaftræksrør diameter	mm	80	80
Maks. opvarmningsvolumen	m ³	200	220
Min.-maks. varmeeffekt	Kw/h	2,5 - 10	2,5 - 11
Min.-maks. pilleforbrug/timen.	Kg/h	0,5 - 2,2	0,5 - 2,3
El forbrug under drift	W	110	110
Strømforsyning	V - Hz	220 - 50	220 - 50
Pille magasinets kapacitet	Kg	20	30
Min.-maks. drift /timer	h	9,1 - 40	13 - 60
Ydeevne	%	81	92
CO ved 13%O ₂ min - max	%	0,03 - 0,04	0,053 - 0,015
Røgmasse min - max	g/s	9,4 - 11,3	5,3 - 10,0
Minimunstræk		0,1 mbar - 10 Pa	0,1 mbar - 10 Pa
Røgtemperatur min - max	°C	103 - 209	63 - 124

Ovenstående data er vejledende og ikke bindende. Ecoteck forbeholder sig ret til at foretage ændringer for at forbedre produkternes ydelse.



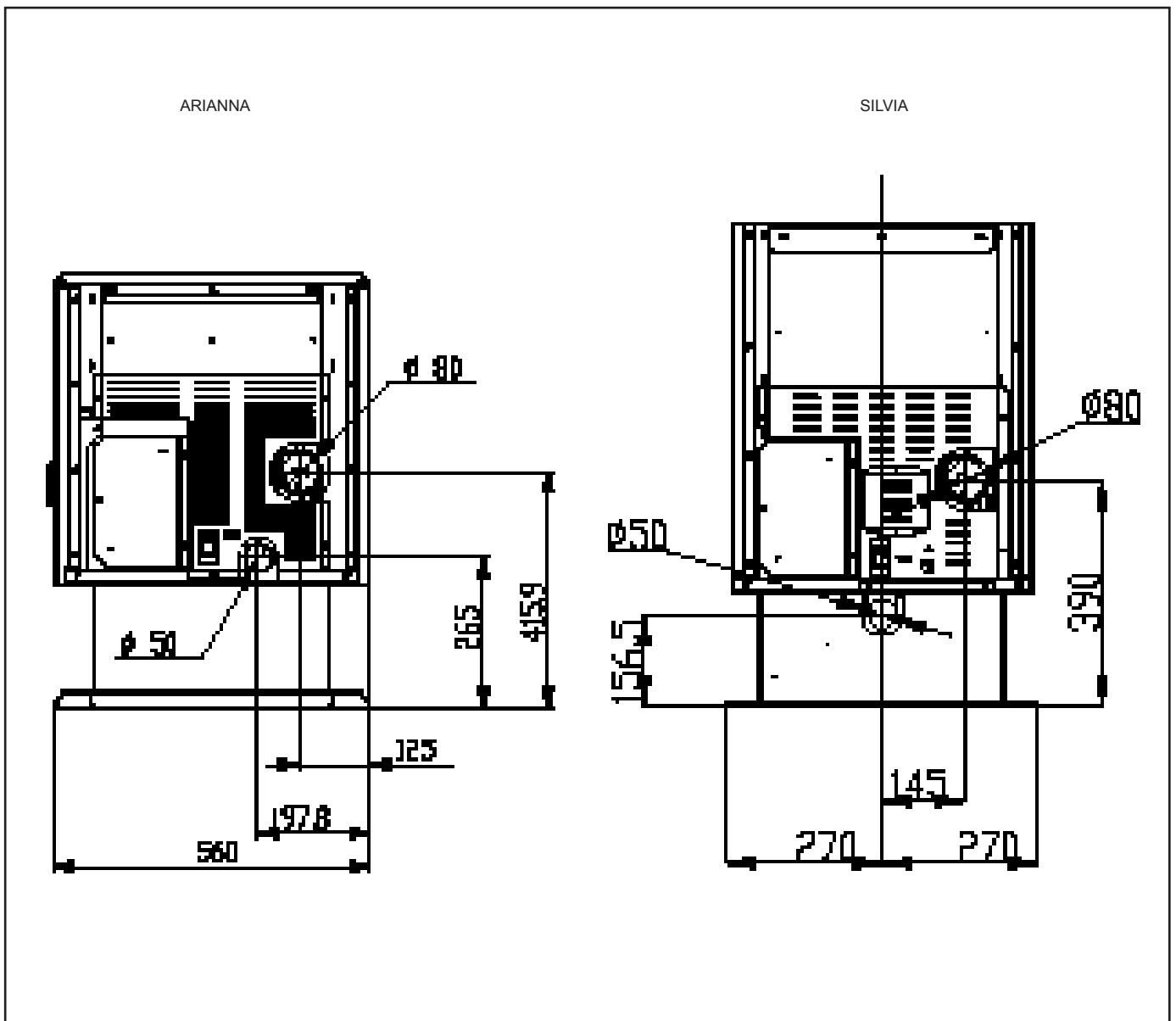
	Måleenhed	Sofia	Ecovision
Højde	mm	1000	1030
Bredde	mm	630	1200
Dybde	mm	600	580
Vægt	Kg	170	130
Røggasaftræksrør diameter	mm	80	80
Maks. opvarmningsvolumen	m ³	240	180
Min.-maks. varmeeffekt	Kw/h	2,5 - 12	2,5 - 9
Min.-maks. pilleforbrug/timen.	Kg/h	0,5 - 2,6	0,5 - 2
El forbrug under drift	W	110	110
Strømforsyning	V - Hz	220 - 50	220 - 50
Pille magasinets kapacitet	Kg	25	25
Min.-maks. drifts /timer	h	9,6 - 50	12,5 - 50
Ydeevne	%	81	81
CO ved 13%O ₂ min - max	%	0,03 - 0,04	0,03 - 0,04
Røgmasse min - max	g/s	9,4 - 11,3	9,4 - 11,3
Minimumstræk		0,1 mbar - 10 Pa	0,1 mbar - 10 Pa
Røgtemperatur min - max	°C	103 - 209	103 - 209

Ovenstående data er vejledende og ikke bindende. Ecoteck forbeholder sig ret til at foretage ændringer for at forbedre produkternes ydelse.



	Måleenhed	Arianna	Silvia
Højde	mm	770	1000
Bredde	mm	560	630
Dybde	mm	560	600
Vægt	Kg	110	120
Røggasaftræksrør diameter	mm	80	80
Maks. opvarmningsvolumen	m ³	250	250
Min.-maks. varmeeffekt	Kw/h	2,5 - 12,5	2,5 - 12,5
Min.-maks. pilleforbrug/timen.	Kg/h	0,5 - 2,7	0,5 - 2,7
El forbrug under drift	W	110	110
Strømforsyning	V - Hz	220 - 50	220 - 50
Pille magasinets kapacitet	Kg	15	21
Min.-maks. drifts /timer	h	9,3 - 30	7,7 - 42
Ydeevne	%	81	81
CO ved 13%O ₂ min - max	%	0,03 - 0,04	0,03 - 0,04
Røgmasse min - max	g/s	9,4 - 11,3	9,4 - 11,3
Minimunstræk		0,1 mbar - 10 Pa	0,1 mbar - 10 Pa
Røgtemperatur min - max	°C	103 - 209	103 - 209

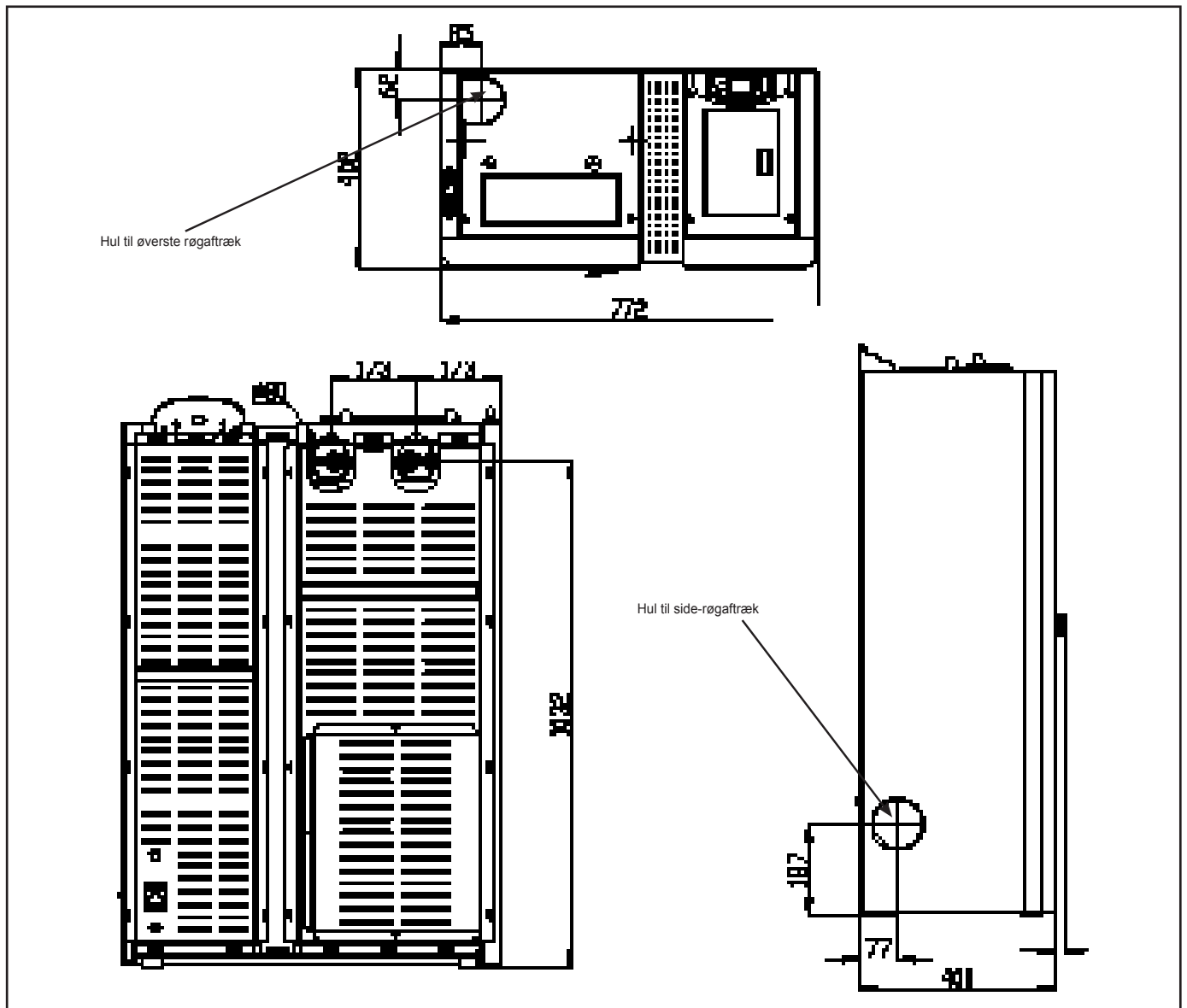
Ovenstående data er vejledende og ikke bindende. Ecoteck forbeholder sig ret til at foretage ændringer for at forbedre produkternes ydelse.



	Måleenhed	Snella
Højde	mm	1161
Bredde	mm	772
Dybde	mm	400
Vægt	Kg	150
Røggasaftræksrør diameter	mm	80
Maks. opvarmningsvolumen	m ³	220
Min.-maks. varmeeffekt	Kw/h	2,5 - 11
Min.-maks. pilleforbrug/timen.	Kg/h	0,5 - 2,3
El forbrug under drift	W	110
Strømforsyning	V - Hz	220 - 50
Pille magasinets kapacitet	Kg	32
Min.-maks. drifts /timer	h	13-60
Ydeevne	%	92
CO ved 13%O ₂ min - max	%	0,053 - 0,015
Røgmasse min - max	g/s	5,3 - 10,0
Minimumstræk		0,1 mbar - 10 Pa
Røgtemperatur min - max	°C	103 - 209

Ovenstående data er vejledende og ikke bindende. Ecoteck forbeholder sig ret til at foretage ændringer for at forbedre produkternes ydelse.

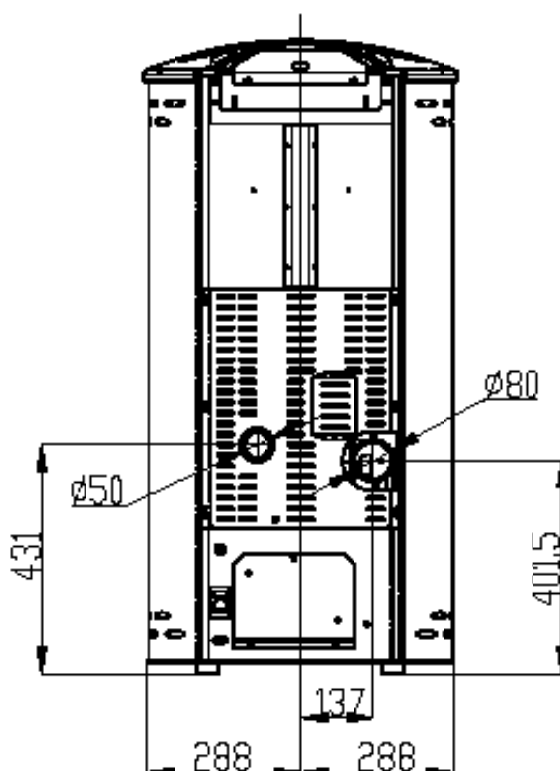
SNELLA



	Måleenhed	Gloria
Højde	mm	1190
Bredde	mm	590
Dybde	mm	660
Vægt	Kg	130
Røggasaftræksrør diameter	mm	80
Maks. opvarmningsvolumen	m ³	220
Min.-maks. varmeeffekt	Kw/h	2,5 - 11
Min.-maks. pilleforbrug/timen.	Kg/h	0,5 - 2,3
El forbrug under drift	W	110
Strømforsyning	V - Hz	220 - 50
Pille magasinets kapacitet	Kg	16
Min.-maks. drifts /timer	h	6,7 - 32
Ydeevne	%	81
CO ved 13%O ₂ min - max	%	0,03 - 0,04
Røgmasse min - max	g/s	9,4 - 11,3
Minimumstræk		0,1 mbar - 10 Pa
Røgtemperatur min - max	°C	103 - 209

Ovenstående data er vejledende og ikke bindende. Ecoteck forbeholder sig ret til at foretage ændringer for at forbedre produkternes ydelse.

GLORIA



6. Placering, montering og installation

6.1. Driftsforhold

Pilleovnens placering i beboelsesrummet er bestemmende for at kunne opvarme rummet ensartet. Før det besluttes, hvor pilleovnen skal opstilles, skal der tages højde for følgende:

- Pilleovnen skal installeres på et gulv med passende belastningskapacitet. Hvis den nuværende konstruktion ikke opfylder dette krav, skal der tages passende forholdsregler (f. eks. plade til fordeling af vægten).
- Forbrændingsluften må ikke komme fra en garage eller et rum uden ventilation eller udluftning, men skal komme fra et frit rum eller udefra.
- Det er forbudt at installere pilleovnen i et soveværelse, i et badeværelse eller et vådrum, og hvor der allerede er installeret et andet varmeapparat uden selvstændig lufttilstrømning (kamin, brændeovn, osv.).
- Det er forbudt at opstille ovnen i omgivelser med eksplosiv atmosfære.
- I tilfælde af trægulv, skal der anbringes en plade til beskyttelse af gulvet (glas- eller metalplade).
- Det er bedst at installere pilleovnen i et stort og centralt beliggende rum i huset for at sikre en maksimal cirkulation af varmen.
- Strømtilslutningen skal forsynes med en jordforbindelse (hvis den medfølgende ledning ikke er tilstrækkelig lang til at nå stikkontakten, skal der benyttes en forlængerledning, som placeres langs gulvet).
- Pilleovnen skal placeres på et sted, hvor der er tilstrækkelig lufttilførsel til pilleforbrændingen (der skal være ca. 40m³/h luft til rådighed) i henhold til installationsbestemmelserne og i henhold til det pågældende lands gældende bestemmelser.
- Rumvolumen må ikke være under 30 m³.

Installationen og monteringen af pilleovnen skal udføres af kvalificeret personale.

Rummet skal være:

- gjort klart, så der er passende forhold for funktionen;
- forsynet med et passende røggas aftræksystem;
- forsynet med en strømforsyning på 230V 50Hz (EN 73-23);
- forsynet med udvendig udluftning (minimumssection på 100 cm²);
- forsynet med en CE-overensstemmende jordforbindelse.

__ Pilleovnen skal tilsluttes en ENKEL aftrækskanal (skorsten) eller et vertikalt indvendigt eller udvendigt rør i overensstemmelse med gældende bestemmelser.

__ Røgen kommer fra forbrænding af træ, og hvis den kommer i berøring med vægge, kan den sode dem.

__ Det er ikke påbudt at tilslutte ovnens luftudtag direkte ud til fri luft, men der skal være sikret ca. 50 m³/h luft.

__ Det er strengt forbudt at sætte et gitter for enden af aftræksrøret, da det vil kunne føre til dårlig funktion af pilleovnen.

__ Der skal altid anvendes rør og rørsamlinger med passende tætningspakninger i silikone, som garanterer røgkanalernes tæthed.

__ For tilslutningen i skorstenen må der ikke benyttes mere end 3 styk 90°-bøjninger, og de må ikke anvendes mere end 2-3 m vandret.

__ Hvis væggene ikke er brændbare, skal pilleovnens bagside placeres i en afstand på mindst 10 cm fra væggen. Hvis væggene er brændbare, skal pilleovnens bagside placeres i en afstand på mindst 20 cm fra væggen, pilleovnens side i en afstand på 20 cm og pilleovnens forside i en afstand på 150 cm. Hvis der findes særligt sarte genstande (gardiner, sofaer, møbler), skal pilleovnens afstand øges.

6.2 Installationseksempel

Fig.9

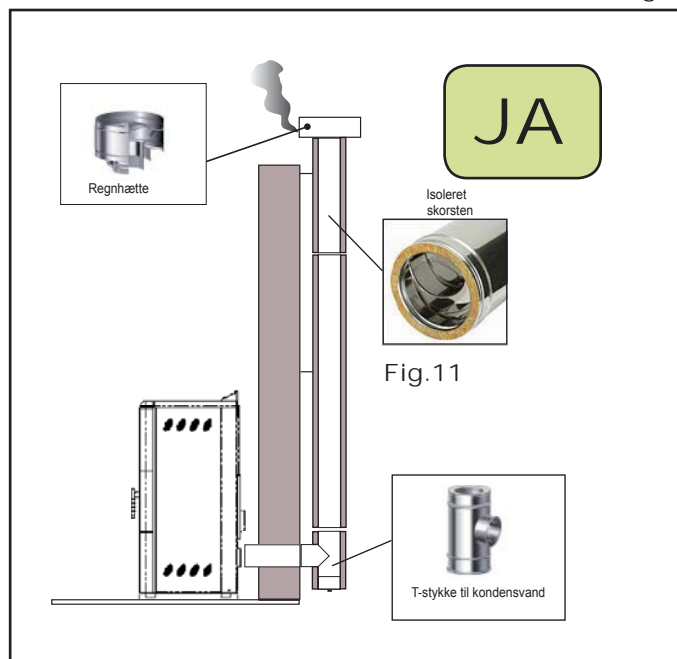
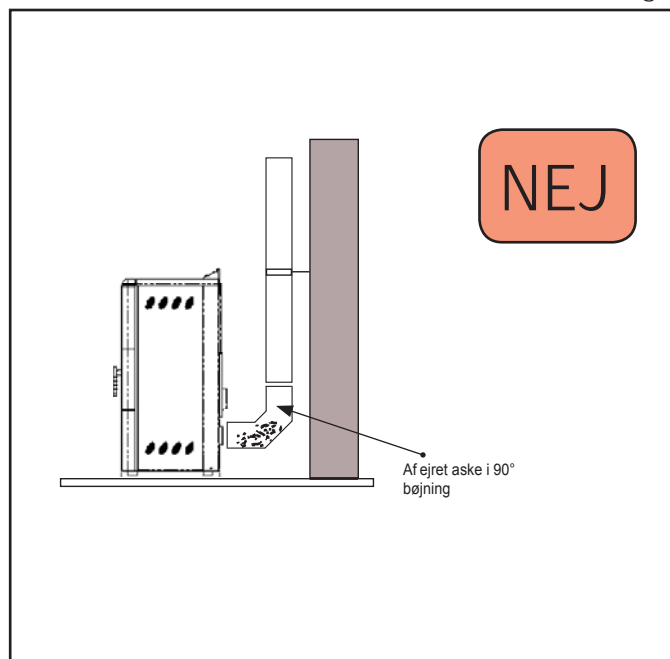
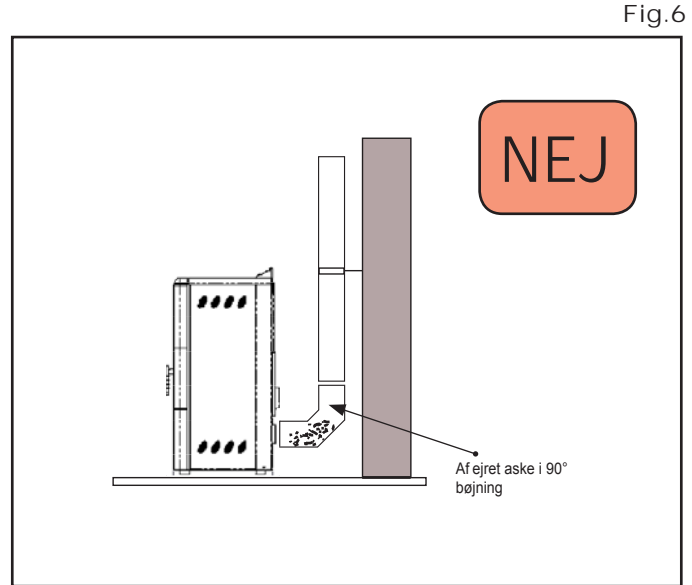
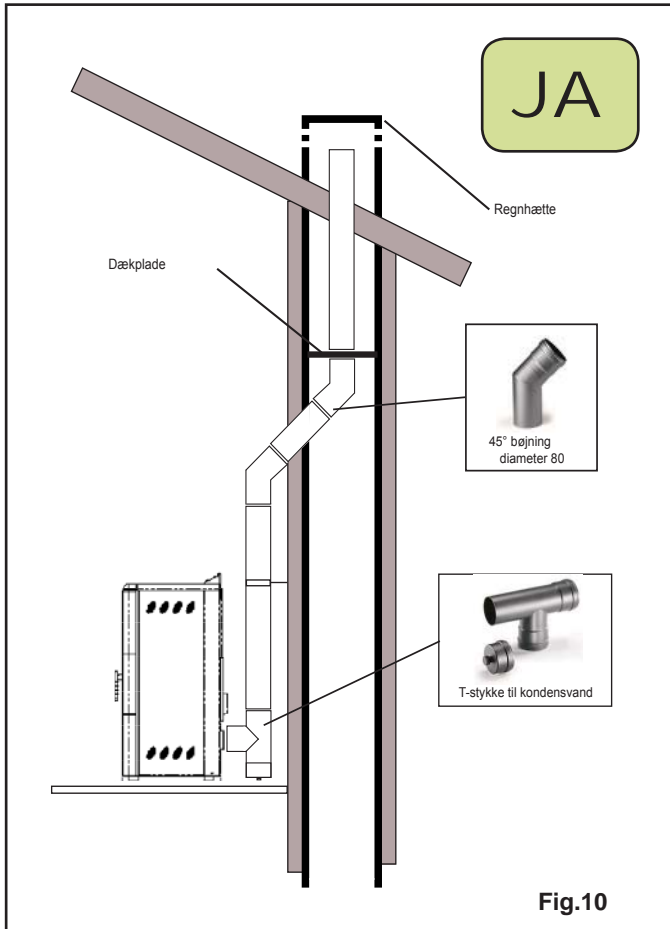


Fig.6

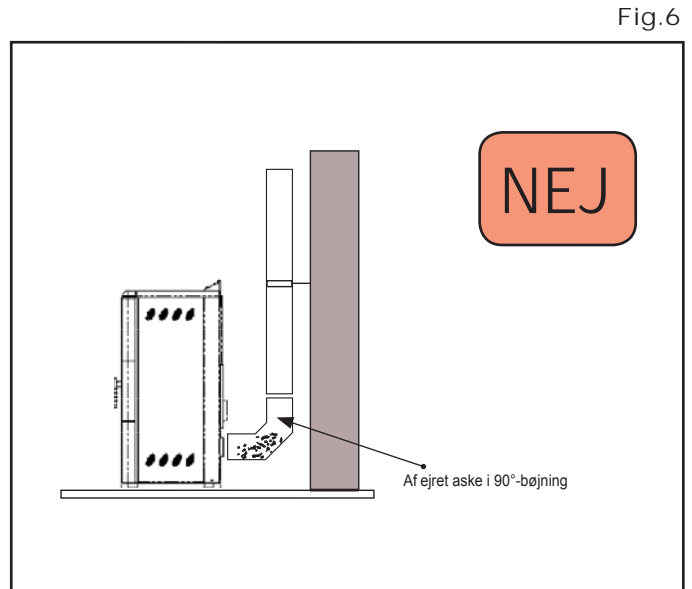
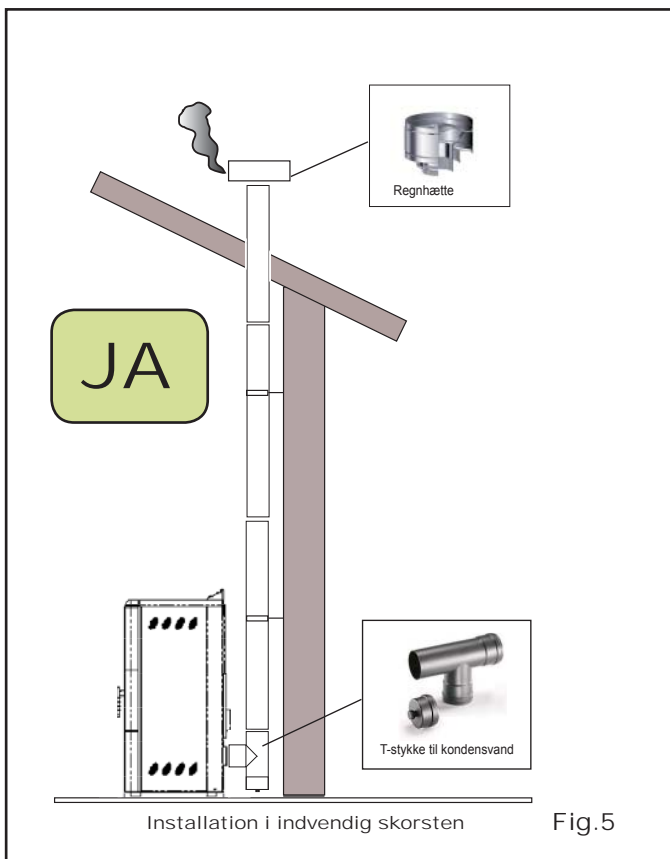


Ved denne installationstype (se fig. 9) skal skorstenen være isoleret, da hele skorstenen er monteret udenfor beboelsen.

Nederst på skorstenen er der monteret et T-stykke med indbygget inspektionsprop. Det frarådes at installere et 90° bøjning som første stykke, da asken på kort tid vil hindre røgen i at passere og således skabe problemer for pilleovnens træk. (se fig. 6).



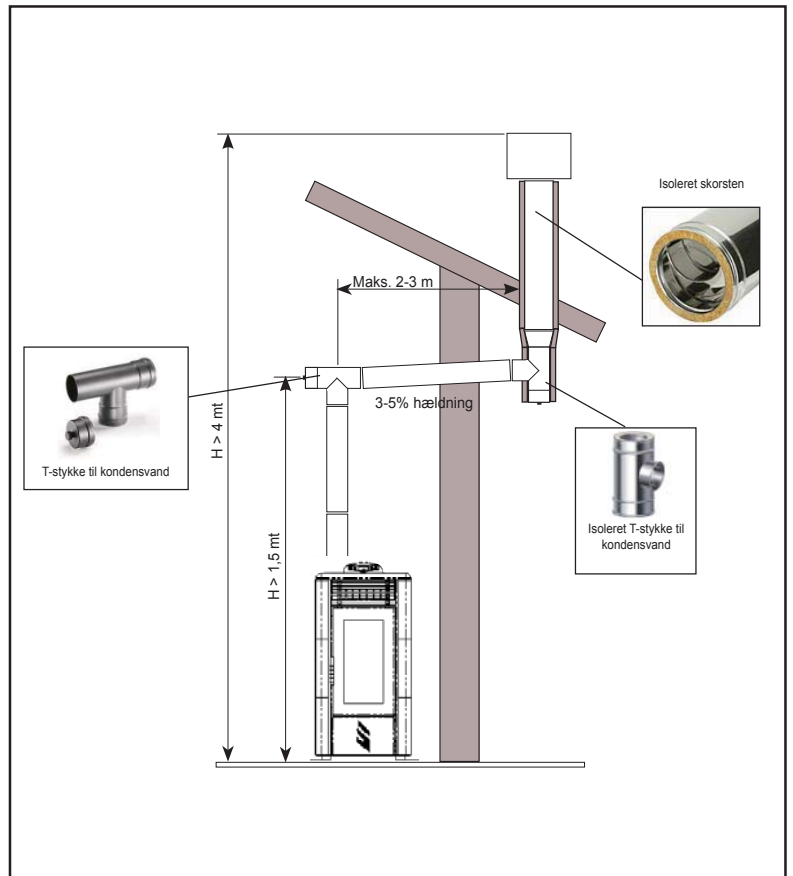
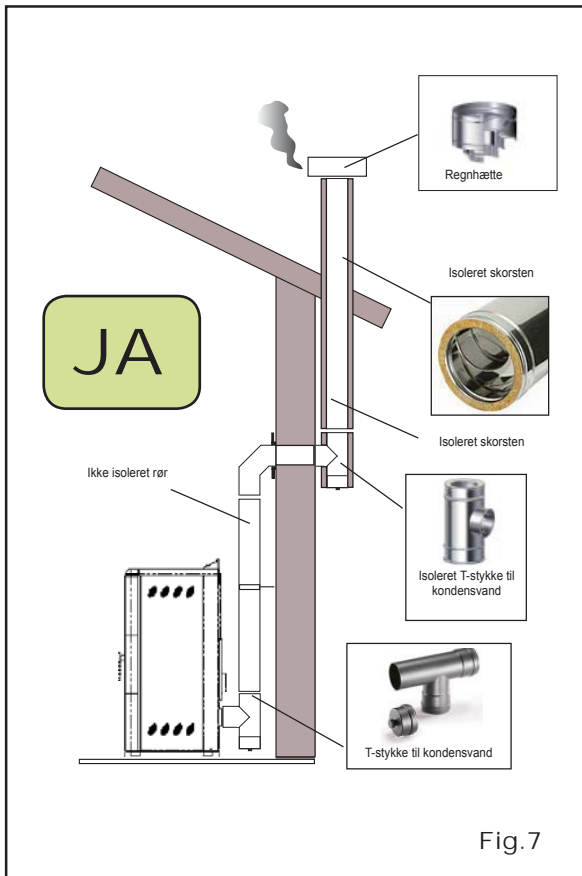
Denne installationstype (sef g.10) har ikke behov for en isoleret skorsten, da en del af røgkanalen er monteret indvendigt i boligen og den anden del indvendigt i en allerede eksisterende skorsten. I ovnsens underste del er der monteret et T-stykke med inspektionsprop. Det frarådes at installere et 90° bøjning som første stykke, da asken på kort tid vil hindre røgen i at passere og således skabe problemer for pilleovnsens træk. (se f g. 2) Bemærk her brugen af 2 styk 45°-bøjninger, således at det sikres, at asken falder ned i T-stykket med inspektionsprop.



Denne installationstype (sef g.5) har ikke behov for en isoleret skorsten, da hele røgkanalen er monteret indvendigt i boligen. I ovnsens underste del er der monteret et T-stykke med inspektionsprop. Det frarådes at installere et 90°- bøjning som første stykke, da asken på kort tid vil hindre røgen i at passere og således skabe problemer for pilleovnsens træk.(se f g. 2)

Fig.6

Fig.6



Denne installationstype (se fig. 3) har ikke behov for en isoleret skorsten til det stykke, som befinder sig indvendigt i boligen. Til det udvendige stykke er det påbudt at benytte et isoleret rør. På underdelen af røgkanalen indvendigt i boligen er der monteret et T-stykke med inspektionsprop, men også udenfor er der monteret et andet T-stykke, således at strækningen kan inspiceres.

Det frarådes at installere et 90° bøjning som første stykke, da asken på kort tid vil hindre røgen i at passere og således skabe problemer for pilleovnens træk.

6.3. Funktionsfejl, som skyldes dårligt træk i aftræksrøret eller kritiske klimaforhold

Af alle de meteorologiske og geografiske faktorer, som indvirker på skorstens trækfunktionen (sne, regn, højde over havets overflade, tåge,) er vinden uden tvivl den mest bestemmende faktor. Der er nemlig udover det termiske undertryk, som skyldes forskellen i temperaturen indvendigt i og udvendigt på aftræksrøret, en anden type undertryk: det dynamiske undertryk, som skabes af vinden.

Vinden indvirker derfor på pilleovnens funktion.

PILLEOVNENS FUNKTION ER DERFOR MEGET PÅVIRKELIG AF AFTRÆKSRØRETS PLACERING OG DENS OPBYGNING. USTABILE FORHOLD KAN KUN AFHJÆLPE MED EN PASSENDE INDSTILLING AF PILLEOVNEN, SOM SKAL UDFØRES AF ECOTECKS AUTORISEREDE TEKNIKERE.

7. Beskrivelse af betjeningsknapper



- P1 : Taste til at nedsætte drifteffekten
- P2 : Taste til at øge drifteffekten
- P3 : Taste til tænding/slukning
- P4 : Taste til at nedsætte rumtemperatur
- P5 : Taste til at øge rumtemperatur
- P6 : Multifunktionstaste
- P7 : Multifunktionstaste

7.1. BESKRIVELSE AF MENUER

Pilleovnen er forsynet med forskellige funktioner, som er tilgængelige i de enkelte programmeringsmenuer. Nogle af disse menuer er tilgængelige for brugeren, andre er beskyttet af password, og er kun tilgængelige for Teknisk Personale

Menuerne er følgende:

- Menu SET UR
- Menu SET TIMER
- Menu SPROG
- Menu SE INDSTILLINGER
- Menu TILSTAND OVN
- Menu TIMER DRIFT
- Menu DATA BASE (passwordbeskyttet)
- Menu RESET TIMER (passwordbeskyttet)
- Menu INDSTILLING AF OVN (passwordbeskyttet)
- Menu VÆLG FORUDINDSTILLING (RECEPT) (passwordbeskyttet)

7.1.2. INDSTILLING AF UR (MENU: SET UR)

For at indstille uret skal følgende udføres:

1. Sluk og tænd for strømforsyningen til pilleovnen med hovedafbryderen på bagsiden.
2. Displayet viser RENSNING SLUT og derefter OFF.
3. Hold tasten P4 trykket ind i 2 sekunder. Nu vises skriften MENU SET UR. Bekræft med tasten P6.
4. På displayet vises ugedagene 1-7: indstil den aktuelle dag med tasterne P4 og P5 efter nedenstående tabel, bekræft med tasten P6.

Displayvisning	Betydning
01	Mandag
02	Tirsdag
03	Onsdag
04	Torsdag
05	Fredag
06	Lørdag
07	Søndag
OFF	OFF

5. På displayet vises skriften TIMER og det nuværende tidspunkt: Indstil timerne med tasterne P4 og P5 og bekræft med tast P6.
6. På displayet vises skriften MINUTTER : Indstil minutterne med tasterne P4 og P5 og bekræft med tast P6.
7. Tryk på tast P6 for at bekræfte og vende tilbage til den oprindelige menu.

7.1.3. INDSTILLING AF SPROG (MENU SPROG)

For at indstille sproget skal følgende udføres:

1. Sluk og tænd for strømforsyningen til pilleovnen på hovedafbryderen på bagsiden.
2. Displayet viser RENSNING SLUT og derefter OFF.
3. Hold tasten P4 trykket ind i 2 sekunder. Nu vises skriften MENU SET UR.
4. Tryk på tasten P4 2 gange: Displayet viser MENU SPROG.(MENU LINGUA)
5. Tryk på tasten P6 for at få adgang: Displayet viser det valgte sprog.
6. Vælg med tasterne P4 og P5 det ønskede sprog, bekræft ved tryk på tasten P6. Dansk = Danese og vend tilbage til den oprindelige menu

De tilgængelige sprog kan variere efter typen af Microchippens udgave.

7.1.4. MENU: TILSTAND OVN

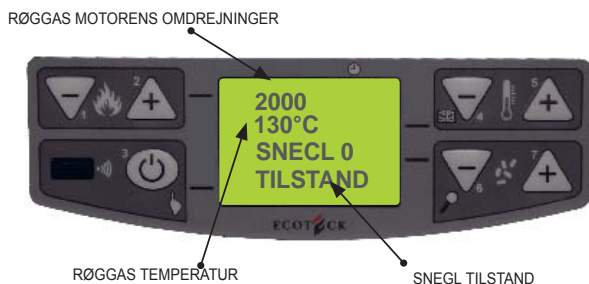
I denne menu kan den korrekte funktion af pilleovnsens vigtigste komponenter samt nogle værdier, som kender den korrekte funktion af ovnen.

For at få adgang til menuen skal følgende procedure udføres:

1. Hold tasten P4 trykket ind i 2 sekunder. Skriften MENU: SET UR vises.
2. Tryk på tasten P4 1 gang: Displayet viser MENU: TILSTAND OVN.
3. Tryk på tasten P6 for at få adgang: Displayet viser det ønskede skærbillede.

I denne menu kan der ses på følgende værdier:

Denne menu kan benyttes, hvis der rekvireres support via telefon og teknikeren skal få ud af, hvad der evt. er i vejen med pilleovnen.



7.1.5. MENU: TIMER DRIFT

Under menupunktet TIMER DRIFT vises pilleovnsens samlede antal driftstimer. Det kan være, at driftstimerne i nogle tilfælde ikke er blevet nulstillet, dvs. at der vises tal som 5000/15000/25000. Det er teknikeren's opgave at sørge for at nulstille tallene ved den første tænding. Det betyder ikke, at pilleovnen allerede har fungeret i alle de timer, det er blot en indstilling, som er givet af programmeringen under testudførelserne hos Ecoteck, før pilleovnene emballeres og sendes.

For at få adgang til denne menu skal nedenstående procedure følges:

1. Hold tasten P4 trykket ind i 2 sekunder. Skriften MENU: SET UR vises.
2. Tryk på tasten P4 4 gange: Displayet viser MENU: TIMER DRIFT.
3. Tryk på tasten P6 for at få adgang: Displayet viser det ønskede skærbillede.

7.1.6. MENU: SE INDSTILLINGER

I denne menu kan de parameterværdier kontrolleres, som er indstillet i print kortet.

Denne menu benyttes, når teknikeren skal finde ud af, hvilke parametre, der er indstillet i pilleovnen for at finde eventuelle ændringer til forbedring af pilleovnsens funktion.

For at få adgang til denne menu skal nedenstående procedure følges:

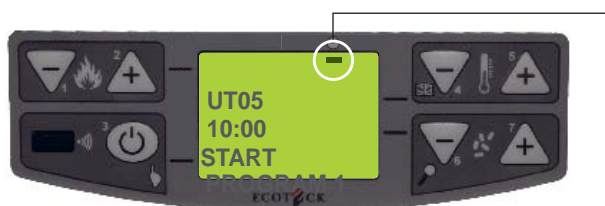
1. Hold tasten P4 trykket ind i 2 sekunder. Skriften MENU: SET UR vises.
2. Tryk på tasten P4 5 gange: Displayet viser MENU: SE INDSTILLINGER.
3. Tryk på tasten P6 for at få adgang: Displayet viser det ønskede skærbillede.
4. Gennemløb ved hjælp af tasten P6 for at vise de indstillede parametre.

7.1.7. MENU: SET TID

Med timeren kan pilleovnsens tænding og slukning programmeres for hver dag i ugen med to uafhængige tidsintervaller (PROGRAM 1 og PROGRAM 2).

For at få adgang til denne menu skal nedenstående procedure følges:

1. Hold tasten P4 trykket ind i 2 sekunder. Skriften MENU: SET UR vises.
2. Tryk på tasten P4 1 gang: Displayet viser MENU: SET TID.
3. Tryk på tasten P6 for at få adgang: Displayet viser det ønskede skærbillede.



Hvis der er sorte strek på displayet ud for ursymbolet, er timeren ikke aktiv. For at aktivere den, henvises til det kapitel, der omhandler indstillingen af den nuværende DAY, da værdien skal være forskellig fra OFF for at være aktiv.

De linier, som vises på displayet, går fra UT05 til PR40. Hver linie svarer til en indstilling i et program.

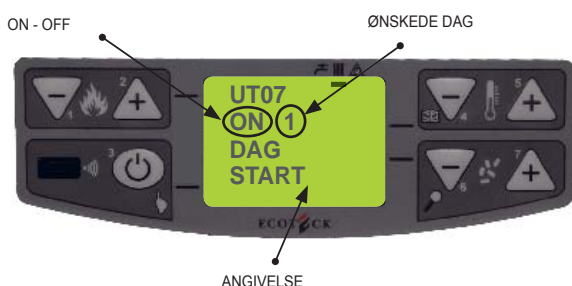
BESKRIVELSE AF PROGRAM LINIER:

Prog	Beskrivelse	Indstillelige værdier
UT05	PROGRAMSTART 1	fra 00:00 til 23:50 i 10'-trin
UT06	PROGRAMSTOP 1	fra 00:00 til 23:50 i 10'-trin
UT07	TÆNDT DAG 1	mellem On/Off for dagene fra 1 til 7
PR36	PROGRAMEFFEKT 1	fra 1 til 5
UT09	PROGRAMSTART 2	fra 00:00 til 23:50 i 10'-trin
UT10	PROGRAMSTOP 2	fra 00:00 til 23:50 i 10'-trin
UT11	TÆNDT DAG 2	mellem On/Off for dagene fra 1 til 7
PR40	PROGRAMEFFEKT 2	fra 1 til 5

UT05 Denne parameter viser tidspunktet for tænding af PROGRAM 1.

UT06 Denne parameter viser tidspunktet for slukning af PROGRAM 1 (det skal være mindst 60 minutter efter UT05).

UT07 Med denne parameter besluttes det, på hvilke dage det ønskes at program 1 er aktivt. For at indstille denne parameter skal nedenstående procedure følges: Indstil ved hjælp af tast P5 den ønskede dag (dagene er day1, day2,.....) og vælg med tast P4 værdien ON - OFF: hvis der vælges OFF, vil den indstillede programmering ikke blive aktiveret på den i forvejen ønskede dag. Hvis der vælges ON vil programmeringen være gyldig.



PR36 Denne parameter angiver effekttrinnet under udførelsen af PROGRAM 1.

UT09 Denne parameter angiver tidspunktet for start af PROGRAM 2.

UT10 Denne parameter angiver tidspunktet for slukning af PROGRAM 2 (det skal være mindst 60 minutter efter UT05).

UT011 Med denne parameter besluttes det, hvilke dage, det ønskes, at program 2 skal være aktivt. For at indstille denne parameter skal proceduren, som er beskrevet i UT07 udføres.

PR40 Denne parameter angiver effekttrinnet under udførelsen af PROGRAM 2.

EKSEMPEL

Lad os antage, at vi ønsker at tænde pilleovnen kl. 06:00 og slukke den kl. 08:30 (PROGRAM 1) og derefter tænde den igen kl. 16:00 og slukke den kl. 22:00 (PROGRAM 2). De programmeringer, der skal udføres er følgende:



Vis dette skærbillede som beskrevet i kapitel 6.5.2. Indstil det ønskede tændingstidspunkt med PROGRAM 1 ved hjælp af tasterne P4 og P5. Tryk på tasten P6 for at bekræfte og fortsæt i prog UT07. Tryk på tasten P7 i tilfælde af fejl for at gå et trin tilbage.



Indstil det ønskede slukningstidspunkt med PROGRAM 1 ved hjælp af tasterne P4 og P5. Tryk på tasten P6 for at bekræfte og fortsæt i prog UT07.

Nu skal det besluttes, på hvilke dage det ønskes at de ovenfor udførte programmeringer skal være aktive. Lad os antage, at PROGRAM 1 er aktivt mandag og onsdag, mens det er deaktiveret alle de andre dage. De programmeringer, der skal udføres er følgende:



Indstil med tasten P5 den dag, hvor PROGRAM 1 skal være aktivt (i dette tilfælde 1 mandag). Indstil nu med tasten P4 værdien On / Of f, som bestemmer aktiveringen eller deaktiveringen af PROGRAM 1 (i dette tilfælde ON, dvs. tændt programmering).

KORT SAGT, PILLEOVNEN TÆNDES MANDAG KL. 6.00 OG SLUKKES KL. 8.30.



TIRSDAG TÆNDES PILLEOVNEN IKKE.



ONSDAG TÆNDES PILLEOVNEN KL. 6.00 OG SLUKKES KL. 8.30.



TORS DAG TÆNDES PILLEOVNEN IKKE.



FREDAG TÆNDES PILLEOVNEN IKKE.



LØRDAG TÆNDES PILLEOVNEN IKKE.



SØNDAG TÆNDES PILLEOVNEN IKKE.

Nu skal du vælge effekten for PROGRAM 1.



Indstil den ønskede effektrin for PROGRAM 1 med tasterne P4 og P5.

Udfør det samme og foretag ændringerne for de tidspunkter og dage, som skal være aktive også for PROGRAM 2.

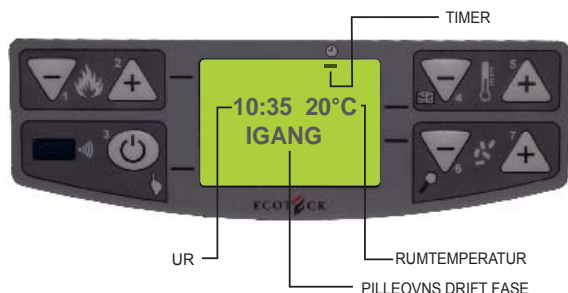
VIGTIGT!

NÅR DENNE FUNKTIONSMÅDE BENYTTES, SKAL DU EFTER HVER SLUKNING SIKRE DIG, AT BRÆNDSKÅLEN ER REN, SÅ DER GARANTERES EN KORREKT AUTOMATISK TÆNDING.

ALTID

8. Beskrivelse af symboler og displayvisninger

8.1. Symboler



9. Beskrivelse af funktioner

9.1. Ændring af effekttrin

Tryk på tasten P1 for at få adgang til den pågældende menu for at ændre effekten og indstille den ønskede effekt fra 1 til 5 med tasterne P1 og P2. Ved øgning af effekten øges pilleforbruget og konvektionsblæserhastigheden. Effektens indstilling kan ikke ændres under fasen MODUL DRIFT.

9.2. Modul Drift

Under driftfasen (Igang) er pilleovnens mål at nå rumtemperatur indstillingen. Så snart denne temperatur nås, slår pilleovnen over i MODUL DRIFT. Det er den fase, hvor brændstofforbruget er mindst, og konvektionsblæser kører med minimal effekt.

9.3. Ændring af rumtemperaturens indstilling

Pilleovnens funktion med aktiveret rumtermostat kan inddeles i 3 typer:

- med medfølgende rumtemperaturføler (fås ikke til modeller med indsats), som findes på bagsiden af brændeovnen. Se fig. 27
- med ekstern rumtermostat (medfølger ikke)
- med Comfort Clima (tænder og slukker på temperatur)



Fig.27

DRIFT MED MEDFØLGENDE RUMTEMPERATURFØLER

Hvis den medfølgende rumtemperaturføler anvendes, vil rumtemperaturen blive vist på displayet.

For at indstille den ønskede temperatur (ændring af rumtemperaturindstillingen) tryk på tasten P4 for at få adgang til den pågældende menu og indstil den ønskede værdi med tasterne P4 og P5. Så snart værdien nås, vises skriften MODUL DRIFT på displayet, og pilleovnen nedsætter pilleforbruget til et minimum ved at sænke opvarmningseffekten.

DRIFT MED EKSTERN TERMOSTAT

Hvis der anvendes en ekstern termostat, som er korrekt tilsluttet printkortet, som vist på eldiagrammet, vises rumtemperaturen ikke på displayet men skriften T ON. Rumtemperaturen reguleres direkte af termostaten, som er monteret på væggen. Så snart den indstillede temperatur nås, vises skriften MODUL DRIFT på displayet, og pilleovnen nedsætter pilleforbruget til et minimum ved at sænke opvarmningseffekten.

DRIFT MED COMFORT CLIMA

Som beskrevet i de to ovenstående funktionsmåder, reducerer det elektroniske printkort pilleforbruget til et minimum ved at aktivere moduleringsfasen, så snart rumtemperaturen nås. Når funktionen Comfort Clima aktiveres, slukkes pilleovnen ved opnåelse af den indstillede temperatur.

Tryk samtidigt på tasterne P6 og P4 for at få adgang til denne funktion. På displayet vises følgende:



Tryk på tasten P5 for at aktivere den og indstil en værdi, som er forskellig fra OFF. På displayet vises følgende:



Den indstillede værdi (i dette tilfælde 2) har aktiveret Comfort Clima funktionen.

FUNKTION:

Værdien regulerer temperaturen for fornyet tænding af pilleovnen. EKSEMPEL:

- Indstilling af rumtemperaturindstilling til 21°C
- Indstilling af Comfort Clima værdien til 2

Med denne indstilling slukkes pilleovnen, så snart den når 21°C. Den tændes igen, når rumtemperaturen når 19°C ($21^{\circ}\text{C} - 2 = 19$). På displayet vises følgende tekst efter hinanden:



Moduldriften er nået, da rumtemperaturindstillingen er nået. Hvis temperaturen holdes i ca. 4 minuttør, aktiverer pilleovnen slukningsfasen.



Når slukningsfasen er afsluttet, viser displayet skriften ECO STOP. Pilleovnen forbliver i denne tilstand, indtil temperaturen falder til 19°C. Først da startes tændingsfasen igen.

Pilleovnens funktion med COMFORT CLIMA kan starte tændings- og slukningsfasen flere gange i løbet af en dag. Det kan slide unødigt på gløderøret for automatisk tænding af pilleovnen.

VIGTIGT!

NÅR DENNE DRIFSTYPE BENYTTES, SKAL DET EFTER HVER SLUKNING, SIKRES AT BRÆNDSKÅLEN FORBLIVER REN FOR AT GARANTERE EN KORREKT AUTOMATISK TÆNDING.

9.4. Indstilling af pille-luftblanding

Indstillingen af pille-luftblandingen gør det muligt på en enkel måde at regulere udsugningen af røg og mængden af påfyldte piller. Det bliver således muligt at regulere forbrændingen efter pilleovnens træk og pille-kvalitet/hårdheden. For at få adgang til reguleringen skal der trykkes samtidigt på tasterne P6 og P7. På displayet vises følgende:



Ændre trækværdien ved hjælp af tasterne P6 og P7. Ændre mængden af tilførslen af piller ved hjælp af tasterne P4 og P5 (den værdi, som vises under ændringen, angiver kun en procentvis værdi, som indvirker på de indstillede standard parametre på printkortet.

Disse værdier skal ændres, hvis forbrændingen er dårlig, fordi der er købt piller, som er forskellige fra dem, der blev benyttet under pilleovnens afprøvning.

VIGTIGT!

DENNE FUNKTION ER KUN EFFEKTIV, HVIS DE NØDVENDIGE JUSTERINGER UNDER AFPRØVNINGEN AF PILLEOVNEN ER BLEVET UDFØRT.

9.5. Automatisk påfyldning af snegl

For at få en automatisk påfyldning af sneglen (når pilleovnen er ny, eller magasinet er løbet tør) skal følgende udføres:

1. Afbryd og genopret strømforsyningen til pilleovnen ved hjælp af hovedafbryderen på bagsiden.
2. Displayet viser RENSNING SLUT og derefter OFF.
3. Hold tasten P4 trykket ind i 3 sekunder. Skriften MENU: SET UR vises.
4. Tryk på tasten P4 4 gange: displayet viser MENU: TILSTAND OVN.



SNEGLEN ER STOPPET

TRYK PÅ TASTEN P7 FOR AT AKTIVERE SNEGLEN. P6 FOR AT DEAKTIVERE



SNEGLEN ER AKTIVERET

Gentag om nødvendig flere gange, indtil det kan ses, at pillerne falder ned i brændskålen. Dette kan kun udføres, når pilleovnen står på OFF!!!!

VIGTIGT!

EFTER AT HAVE PÅFYLDT SNEGLEN, ANBEFALES DET AT TØMME BRÆNDSKÅLEN I PILLE MAGASINET, FØR PILLEOVNEN TÆNDES.

9.6. Tænding af pilleovnen

Før pilleovnen tændes, skal følgende procedure udføres:

1. Sæt strømkablet i stikkontakten.
2. Stil afbryderen bag på pilleovnen på 1.
3. Kontrollér, at anlægget er tilsluttet røgkanalen.
4. Fyld pillemagasinet med piller med en diameter på 6 mm.
6. Påfyld sneglen som beskrevet i kapitel 9.5.
7. Tryk på tasten P3 i 3 sekunder.

Nu udfører pilleovnen optændingsfasen.

På displayet vises følgende skrifter (afhængigt af modellerne er skrifterne ikke altid ens):

- ACCENDE
- TILFORE PILLER
- AFVENTER FLAMME
- FLAMME ANERKENDT
- IGANG

Under driften skal følgende indstillinger kontrolleres:

- INDSTILLING AF EFFEKT TRIN
- INDSTILLING AF RUMTEMPERATUR
- INDSTILLING AF PILLER/LUFTBLANDING

som beskrevet i kapitel 9.1
som beskrevet i kapitel 9.2
som beskrevet i kapitel 9.4

9.6.1. Henstillinger

- Sluk pilleovnen i tilfælde af svigt eller dårlig funktion ved hjælp af tast 3.
- Tilføj ikke piller i brændskålen med hænderne.
- Ophobning af uforbrændte piller i brændskålen efter mislykkede tændingsforsøg skal fjernes, før der udføres en ny tænding.
- Anbring ikke andet brændsel i pillemagasinet og brændskålen end træpiller.
- Tænd ikke pilleovnen med brændbare materialer, hvis der er fejl i tændingssystemet.

9.7. Fjernbetjening

Infrarød-modtager til fjernbetjening (12-Volt-Batterier MN21/23 medfølger ikke).



- **P1 - P2** **Temperaturregulering:** gør det muligt at indstille den ønskede rumtemperatur fra maks. 40°C til min. 6°C.
- **P4 - P5** **Effektrin:** gør det muligt at indstille effektrinnet fra min. 1 til en maks. værdi på 5, som vil blive vist på displayet.
- **P1 + P4** **ON/OFF:** Når der trykkes på disse taster samtidig i to sekunder, kan pilleovnen tændes og slukkes manuelt.

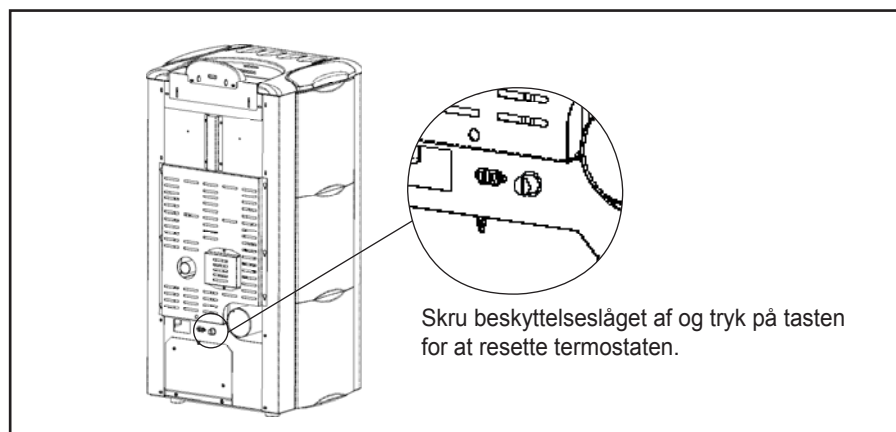
9.8. Kortfattet skema over faser

FASE	BESKRIVELSE
RENSNING SLUT	Pilleovnen befinder sig i en slukningsfase, afkølingsfasen er endnu ikke afsluttet.
ACCENDE	Optændingsfasen er begyndt.
TILFØRE PILLER	Der fyldes piller i brændskålen.
AFVENTER FLAMME	Gløderøret er ved at tænde pillerne.
FLAMME ANERKENDT	Flammen ses i brændskålen.
IGANG	Pilleovnen har afsluttet optændingsfasen, nu kan effektrinnet ændres.
MODU DRIFT	Rumtemperatur set indstillingen er nået.
ECO STOP	Comfort Clima funktionen er aktiveret, den indstillede temperatur er nået. Pilleovnen er slukket.
T ON	Rumtemperaturføleren er afbrudt, eller der er blevet tilsluttet en ekstern termostat.
VENTILAT	Pilleovnen befinder sig i en afkølingsfase, venter på at røggastemperaturreguleringen afkøles.
OFF	Pilleovnen er slukket.

9.9. Beskrivelse af alarmer

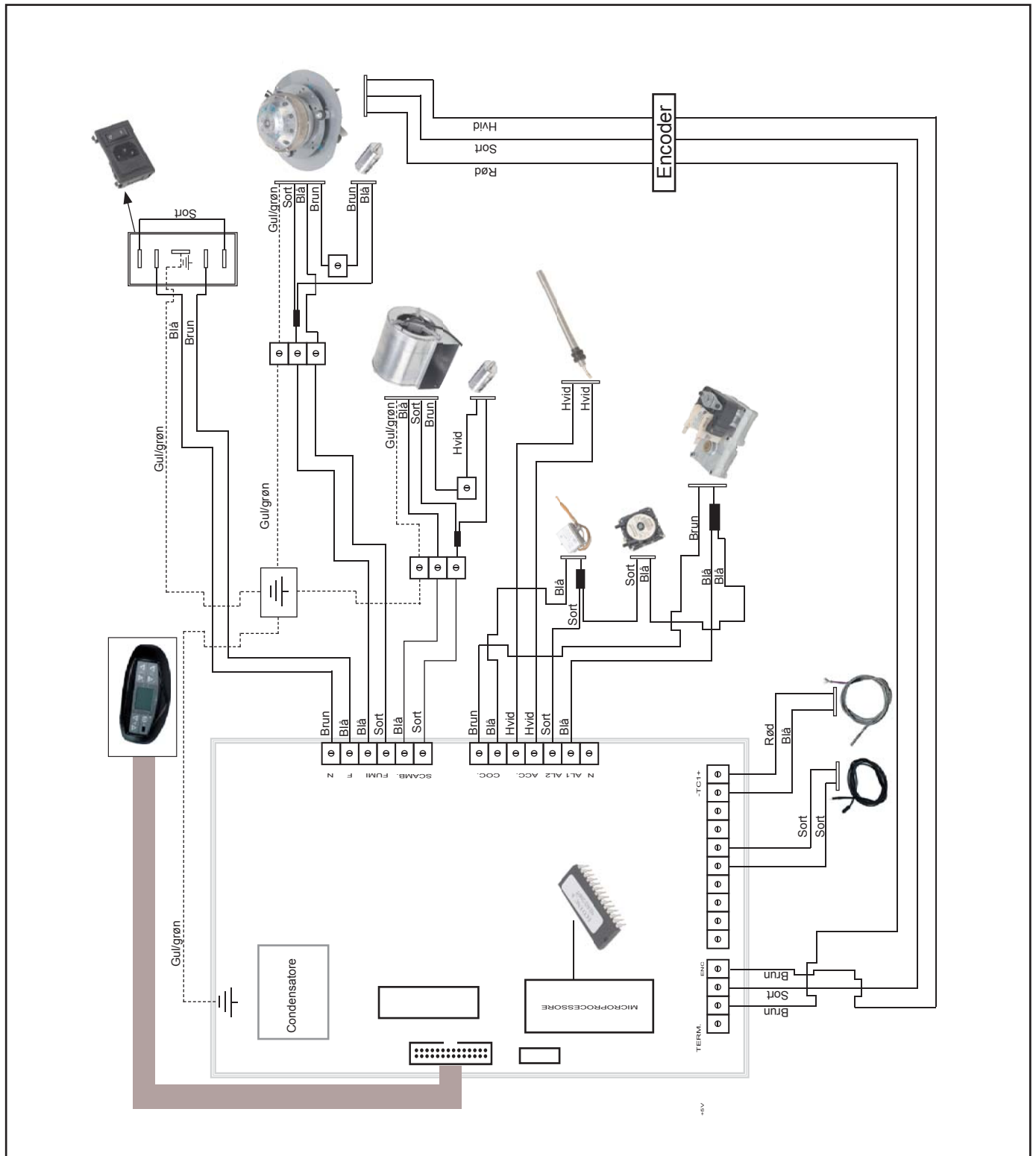
SIGNALERING	ÅRSAG	AFHJÆLPNING
PILLER SLUT	Pillemagasinet er tom.	Kontrollér, om der er piller indvendigt i pillemagasinet.
	Pillemotoren påfylder ikke piller.	Tøm pillemagasinet for at kontrollere, om der er faldet genstande ned i den, som kan hindre en korrekt funktion af sneglen.
	For få piller bliver tilført	Justér indstillingen til pille-luftblanding.
BLACK OUT	Manglende spænding under driftsfasen.	Tryk på P3 for at slukke og tænd for pilleovnen igen.
		Hvis problemet vedvarer, skal du henvende dig til din ECOTECK forhandler.
ALARN IKKE STARTET	Pillemagasinet er tom.	Kontrollér, om der er piller indvendigt i pille magasinet.
	Mangelfuld indstilling af piller og udsugning i tændingsfasen.	Ret henvendelse til din ECOTECK forhandler.
	Gløderøret til tænding er defekt eller ikke i position.	Ret henvendelse til din ECOTECK forhandler.
ALARN VENTILATOR FEJL	Røggas ventilatoren-encoderen fungerer ikke, eller er ikke tilsluttet korrekt.	Ret henvendelse til din ECOTECK forhandler.
	Røggas ventilatoren forsynes ikke med strøm.	Ret henvendelse til din ECOTECK forhandler.
	Røggas udtrækkeren er blokeret.	Ret henvendelse til din ECOTECK forhandler.
ALARN INGEN TRYK	Forbrændingskammeret er snavset.	Rengør pilleovnen som beskrevet i rengøringsmanualen.
	Røggaskanalen er tilstoppet.	Kontrollér, at røggaskanalen er fri og ren.
	Vakustat fungerer ikke korrekt.	Ret henvendelse til din ECOTECK forhandler.
ALARN TERMISK RESET	Termostaten med manuel tilbagesstilling er aktiveret.	Tilbagestil termostaten ved at trykke på trykknappen bag på pilleovnen (se nedenstående f.g.).
	Konvektionsblæser er defekt.	Ret henvendelse til din ECOTECK forhandler.
	Forbrændingen i brændskål er ikke optimal.	Sluk pilleovnen, rengør brændskål og regulér forbrændingen med indstilling af pille-luftblanding.
		Ret henvendelse til din ECOTECK forhandler, hvis problemet vedvarer.
ALARN VARM ROG	Forbrændingen i brændskål er ikke optimal.	Sluk pilleovnen, rengør brændskål og regulér forbrændingen med indstilling af pille-luftblanding.
	Konvektionsblæser er defekt.	Ret henvendelse til din ECOTECK forhandler.
		Ret henvendelse til din ECOTECK forhandler, hvis problemet vedvarer.
ALARN SENSOR ROG	Røgføleren fungerer ikke korrekt.	Ret henvendelse til din ECOTECK forhandler.
	Røgføleren er ikke tilsluttet kortet.	Ret henvendelse til din ECOTECK forhandler.

Reset alarmer ved tryk på tasten P3 på displayet. Gentag tændingen efter, at afkølingsfasen er blevet udført.



10. Eldiagram

10.1. Eldiagram for konvektions modeller

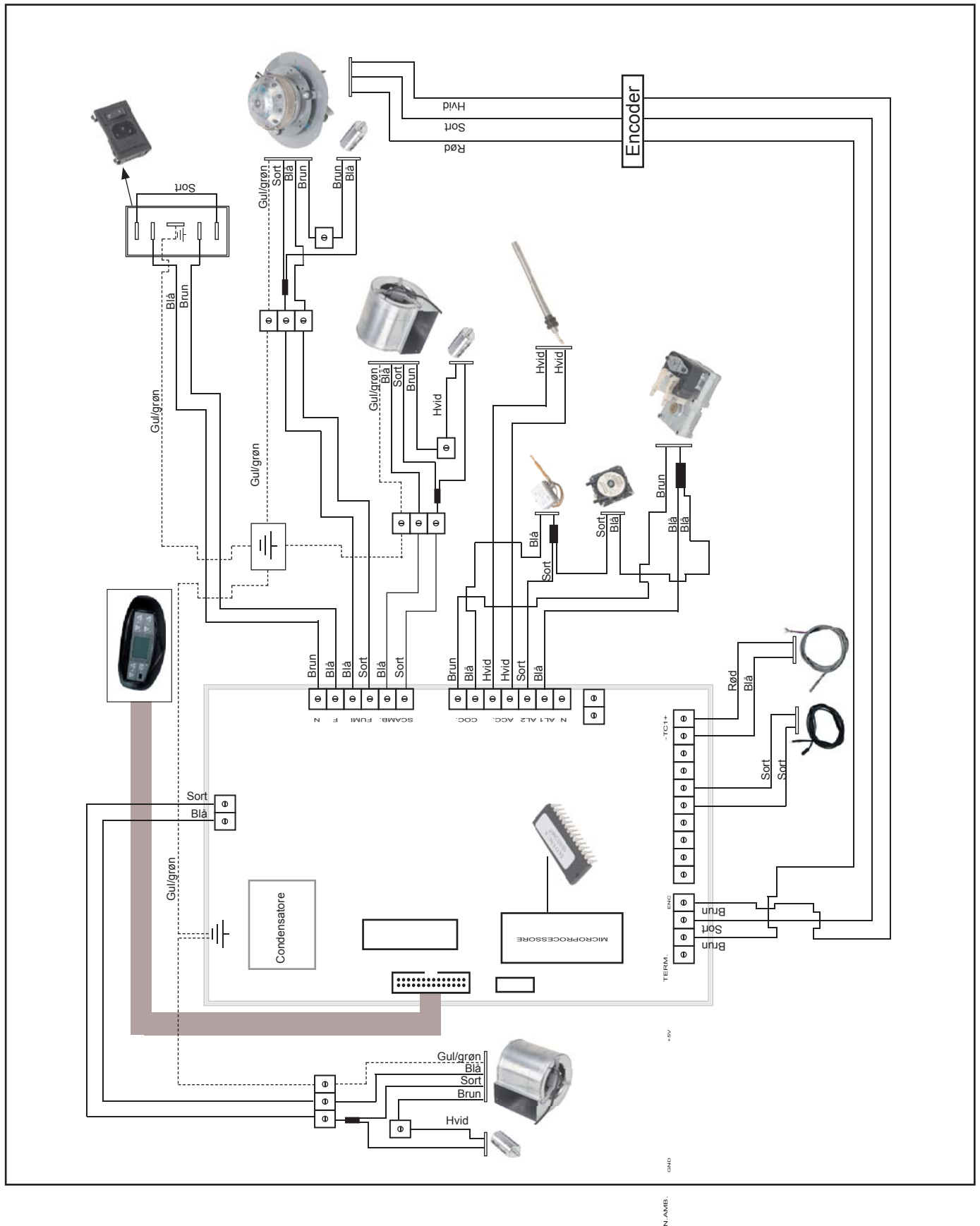


GND

N.A.M.B.

8/8

10.2. Eldiagram for Airplus modeller



N.A.M.B.L.

08/04

11. Vedligeholdelse

Før der udføres nogen form for indgreb på pilleovnen, skal der tages følgende forholdsregler:

- Vær sikker på, at alle pilleovnens dele er afkølede.
- Vær sikker på, at asken er glødefri.
- Vær sikker på, at hovedafbryderen står på nul.
- Vær sikker på, at stikket er trukket ud af stikkontakten.

Advarsel

Følg opmærksomt følgende vejledninger for rengøring! Manglende overholdelse kan medføre funktionsproblemer for pilleovnen.

11.1. Rengøring af overflader

Brug en klud opvredet i vand eller højst sæbevand til rengøring af de lakerede metaldele.

Advarsel! Brug af aggressive rengøringsmidler eller fortyndingsmidler skader pilleovnens overflader.

11.2. Rengøring af brændskål før hver tænding

Det skal kontrolleres, at brændskålen, hvor forbrændingen finder sted, er ren, og at slagter og rester ikke tilstopper hullerne. Der garanteres således altid en optimal forbrænding i pilleovnen. På den måde hindres eventuelle overopvarmninger, som kan forårsage farveændringer i lakken eller afskalninger på lågen og sågar forårsage manglende tænding.



Ren brændskål med alle huller synlige



Brændskål som skal rengøres med huller tilstoppet af aske

Kun en ordentlig og ren brændskål kan garantere en problemfri funktion af pilleovnen. Under drift kan der dannes aflejringer, som omgående skal fjernes.

Det er let at se, hvornår brændskålen skal rengøres! Det er tilstrækkeligt at kaste et blik på den. Den skal rengøres dagligt før hver tænding. Ved en mindre rengøring kan brændskålen forblive i pilleovnen, men hvis resterne er vanskelige at fjerne, skal den løftes ud, og slagterne skræbes af. Hullerne skal skræbes/bores helt rene for at sikre at en korrekt luftgennemstrømning.

Mængden af aske afhænger af den anvendte pillekvalitet.

Advarsel: også med et nyt pilleparti af samme mærke kan der opstå forskelle på forbrændingen, så det giver mere eller mindre aske og snavs.

Med en korrekt daglig rengøring kan pilleovnen brænde optimalt og give en god ydelse som således hindrer fejlfunktioner, der i længden kan kræve indgreb fra en tekniker for at genoprette pilleovnens funktionsdygtighed.

11.3 Rengøring af Firex 600



Alle Ecoteck-produkter har et indvendigt brændekammer i FIREX 600, et materiale på vermiculitbasis. Dette materiale er resultatet af det forsknings- og udviklingsarbejde, som udføres af Ecoteck. De væsentligste kendetegn ved FIREX 600 er varmemodstanden, lethed og den fantastiske isoleringsevne, som forbedrer forbrændingen og pilleovnens ydelse.

Under forbrændingen bliver FIREX 600 hvid på grund af en selvrensende effekt, der kaldes Pyrolyse, og flammen er lys og lysende. Når forbrændingen er reguleret optimalt er det indre af FIREX 600 altid hvidt og rent.

Tilstanden for FIREX 600 er derfor en indikator til at forstå, om forbrændingen er god eller ej.

LYS FIREX 600 = OPTIMAL FORBRÆNDING

MØRK FIREX 600 = DÅRLIG FORBRÆNDING

Firex 600 har ikke behov for nogen særlig vedligeholdelse. Det skal kun støves af med en pensel, hvis det ønskes at fjerne den aske, som har aflejret sig under forbrændingen.

Det frarådes at benytte slibende svampe til at fjerne mere resistent slagge, da det kan skade tykkelsen på FIREX 600 panelet og skabe kritiske brudpunkter.

Det frarådes at støvsuge direkte på FIREX 600 med støvsugerørret.

Det frarådes at bruge våde klude til rengøring af FIREX 600.

FIREX 600 er varmebestandig, men ikke stødfast. Håndtér derfor Firexén forsigtigt, når det håndteres.

Efter nogle driftstimer kan FIREX 600 få lettere afskrabninger. Dette er fuldstændigt normalt, da fælgen skaber nogle mikrofurer i panelet uden at beskadige det.

Levetiden for FIREX 600 afhænger kun af den måde, hvorpå der udføres vedligeholdelse.

Pilleovnen er en varmegenerator med fast brændstof og som sådan skal den ses efter og serviceres af kvalificeret personale mindst en gang før eller efter sæsonen. Denne vedligeholdelse har til formål at kontrollere og sikre, at alle komponenterne fungerer perfekt.

Det anbefales at indgå en årlig kontrakt om vedligeholdelse af produktet med installatøren/forhandleren.

12. Garanti

12.1. Garantibevis

Ecoteck takker for den tillid, du har vist os ved at købe en af vores pilleovne. Som køber opfordres du til at:

- læse vejledningerne for installation, brug og vedligeholdelse af pilleovnen.
- læse nedenstående garantibetingelser.

Kuponen ved siden af skal udfyldes og stemples af installatøren. Hvis dette ikke sker, er produktet ikke dækket af garanti.

12.2. Garantibetingelser

Den begrænsede garanti dækker fejl i fremstillingsmaterialerne, når blot produktet ikke har lidt skader forårsaget af en ikke korrekt brug, forsømmelse, forkert tilslutning, ulovlige ændringer, installationsfejl.

Følgende er ikke dækket af garanti:

- vermiculit (FIREX 600)
- lågens glas
- glas i bærpakningerne
- låkeringen
- brændskål i rustfrit stål
- gløderør
- kaklerne
- eventuelle skader som skyldes en uhensigtsmæssig installation og/eller håndtering af pilleovnen og/eller forsømmelser fra brugerens side.

Brug af dårlig pillekvalitet eller et hvilket som helst andet materiale kan beskadige pilleovnens komponenter og således medføre bortfald af garantien for disse komponenter og af producentens ansvar.

Det anbefales derfor at anvende piller, som opfylder de krav, der er opstillet i det respektive kapitel.

Alle skader i forbindelse med transport anerkendes ikke. Det anbefales derfor at kontrollere varen grundigt ved modtagelsen og omgående at underrette forhandleren om enhver eventuel skade.

Alle producentens garantier er fremført her, og enhver anden klage til producenten på grundlag af en hvilken som helst mundtlig garanti eller anmodning er derfor udelukket.

Garantikuponen skal rives af og sendes inden otte dage fra købsdatoen til følgende adresse:



ECOTECK
Lupinvej 1A
9500 Hobro
Danmark

12.3. Information og problemer

For enhver information eller i tilfælde af problemer bedes du henvende dig til din forhandler. Det er de eneste personer, som kan opfylde enhver forespørgsel eller hvis nødvendigt gribe direkte ind.



Ecoteck

Kirkegårdsvej 1C, 9500 Hobro

Tel. +45 96464146

Fax. +45 444146

Internet : www.ecoteck.dk

E-mail : info@ecoteck.dk

Firmaet Ecoteck påtager sig intet ansvar for eventuelle fejl i denne brugervejledning, og forbeholder sig ret til uden forudgående varsel at ændre dets egne produkters karakteristika.